



学校法人 山中学園
如水館中学校
如水館高等学校

〒723-8501 広島県三原市深町 1183 番地
TEL : 0848-63-2423 FAX : 0848-64-1102
www.josuikan.ed.jp

HP



Facebook



Instagram



2027
GUIDE BOOK



学校法人 山中学園
如水館高等学校

水の如く
 伸びて伸びるいい人になる

如水館の3年間成長ロードマップ

1年次 【目標と習慣】	2年次 【挑戦と飛躍】	3年次 【自立と達成】
生活のサイクルを身につける！	学校生活の中核へ。 そして進路を具体化する！	培った「人間力」で 第一志望をつかみとる！
生徒の姿 新しい仲間と部活動などに熱中しながら、高校での学習ペースをつかむ時期。	生徒の姿 大会やコンクールなどで主力として活躍。同時に、自分の適性や将来の目標が見えてくる時期。	生徒の姿 部活動などを最後までやり遂げた集中力と忍耐力を、受験勉強へシフトチェンジする時期。
如水館のサポート 「部活動などで疲れて勉強できない…」を防ぐため、スキマ時間の使い方や学習計画の立て方を教員が直接指導。基礎学力と生活の土台を作ります。	如水館のサポート 定期的な個別面談を通じ、目標から逆算した学習を支援。ネイティブ教員による英検対策などで、進路に向けた強力な武器を獲得します。	如水館のサポート 一人ひとりの進路先に合わせた支援や、小論文・面接の徹底個別指導。受験や就職へのラストスパートを、教員全体でバックアップします。

如水館高等学校の教育システム

重点施策

- ・第一志望の進路先への合格を全教職員でサポート
- ・自主性・主体性を育てる
- ・生徒と教員とのより強い信頼関係を結ぶ

科目時間割		月	火	水	木	金	土
カリキュラムイメージ	SHR	8:50~9:05					
1校時	9:10~9:55						専攻科目
2校時	10:05~10:50						専攻科目
3校時	11:00~11:45						専攻科目
4校時	11:55~12:40						専攻科目
昼休憩	12:40~13:25						
清掃	13:25~13:40						
5校時	13:40~14:25						
6校時	14:35~15:20			専攻科目			専攻科目
7校時	15:30~16:15			専攻科目			専攻科目

共通履修科目 週31単位 どの生徒も共通に学習する科目
 専攻科目 週6単位 火・木曜日は6・7校時及び土曜日は1~4校時(第1・3土曜日は授業日です)

進路実現のための面談週間

担任・副担任2名体制
 全校一斉面談週間が年5回あり、クラス担任・副担任から進路実現に向けて的確なアドバイスがもらえます。そして、校内Webを使って生徒一人ひとりの進路希望を全ての先生が「共有」しているため、多くの先生から進路実現のための具体的なアドバイスが受けられます。

生徒状況を全教員が共有

生徒個々の進路目標に合わせ、進路担当教員が面談を通して受験の進捗状況などを把握・助言し、徹底した進路サポートをします。その内容をWeb画面で担任、教科担任、クラブ顧問が情報共有し、全教員で進路実現を目指します。



3つの類と5つの専攻

どの類からも5つの専攻を選べます

目指せ第一志望合格!

これまでの類別の主な合格実績

難関特進 S 類

東京大学 京都大学 大阪大学 名古屋大学 九州大学 東北大学 北海道大学 一橋大学 神戸大学 東京外国語大学 筑波大学 千葉大学	広島大学 岡山大学 島根大学(医) 長崎大学(医) 大阪公立大学 国際教養大学 早稲田大学 慶應義塾大学 上智大学 東京理科大学 国際基督教大学 明治大学	青山学院大学 立教大学 中央大学 法政大学 関西大学 関西学院大学 同志社大学 立命館大学 東京慈恵会医科大学(医) 国公立大学、医学部・薬学部等 多数合格
---	--	--

特進 A 類

広島大学 千葉大学 滋賀大学 山口大学 島根大学 愛媛大学 高知大学 県立広島大学 広島市立大学 尾道市立大学 福山市立大学 周南公立大学	下関市立大学 北九州市立大学 早稲田大学 慶應義塾大学 明治大学 中央大学 立教大学 成城大学 成蹊大学 東洋大学 日本大学 駒沢大学	関西大学 関西学院大学 同志社大学 立命館大学 京都産業大学 近畿大学 同志社女子大学 武庫川女子大学 航空保安大学校 他多数合格
--	--	--

総合進学 B 類

東京藝術大学 鹿屋体育大学 県立広島大学 尾道市立大学 山口県立大学 中央大学 津田塾大学 日本大学 駒澤大学 亜細亜大学 神奈川大学 帝京大学 創価大学 中京大学	関西大学 京都産業大学 近畿大学 龍谷大学 佛教大学 関西外国語大学 大阪経済大学 大阪芸術大学 摂南大学 川崎医療福祉大学 ノートルダム清心女子大学 環太平洋大学 広島修道大学 広島国際大学(薬・看護など)	安田女子大学 広島工業大学 広島経済大学 日本赤十字広島看護大学 福山大学 他多数合格 専門学校・その他 尾道市医師会看護専門学校 福山市医師会看護専門学校 JFEスチール株式会社 マツダ株式会社 他多数採用
---	---	---

学習専攻

P.07

3年S類/茶華道部
 中元 瑞貴さん
 (三原市立第二中学校出身)

留学専攻

P.08

3年A類/インターアクト部
 見永 悠紀さん
 (尾道市立高西中学校出身)

クラブ専攻

P.09

3年A類/吹奏楽部
 小田 結愛さん
 (府中市立府中中学国出身)

舞台芸術専攻

P.10

3年A類/ダンス部
 福本 実央さん
 (三原市立第五中学校出身)

機械システム専攻

P.11

3年機械システム/ロボット研究部
 友兼 蓮斗さん
 (尾道市立美木中学校出身)

難関特進 S類

国公立大学や難関私立大学への進学を目指します。*

- ※難関特進S類に所属の生徒も、部活動に入部できます。
- ※2年次終了までに、全員が英検2級の取得を目指します。

Keyword

国公立大・難関私大・医学部・薬学部への進学を目指す！

S類 Life

特徴

高い目標を掲げ、切磋琢磨するクラス。特別な夏期講座や専攻科目を通じて、高度な応用力を養います。部活動に参加しながら国公立大や難関私大を目指す生徒も多く在籍しています。

3年後の姿

「高い学力」と「豊かな教養」を武器に、難関大学への扉を開きます。

特進A類の希望者も参加できます

難関特進S類 サクセスマップ



様々な学習支援

難関大学合格を勝ち取るためには、受験大学のレベルにあった学習計画と適切な学習が必要です。担任・副担任に加えて面談担当教員をつけ、どのような教材を使い、いつまでに何をすべきかを生徒とともに決め、第一志望合格への後押しをしています。また、計画を立てるのが苦手な生徒に対しては計画表の作り方を支援し、志望校別のサポートをおこなっていきます。

S類専攻科目

生徒の「専攻科目の時間で、より深い学習を行いたい」という要望から、より高いレベルの専攻科目が誕生！この専攻科目では通常授業の進度に合わせて、入試を意識した演習を中心に授業を展開していきます。1・2年次は英語・数学・国語を、3年次にはそれに加えて理科・地理歴史、公民も展開していきます。

S類サマーサポート

特別講師を招いての集中講義など、生徒の可能性がより広がる特別の「夏プログラム」を開設！今年度のサマーサポートでは代々木ゼミナールのトップレベル講師の講義を予定しています。

Voice #1

私は部活動においても勉強においても、自分を成長させることを目標にしています。S類は「高いレベルで仲間と上を目指す」ことのできる雰囲気の良さがあります。



2年S類/サッカー部
平林 聡 さん(馬道市立日比崎中学校出身)

Voice #2

友達同士が平等に親切に接し合い、学習と遊びのメリハリをつけ、真剣に物ごとに取り組めるS類です。学問と部活動を両立させ、日々の習慣を大切に頑張りたいです。



1年S類/軽音楽部・演劇部・生徒会執行部
井上 芽虹 さん(福山市立大成館中学校出身)

特進 A類

一般選抜に加え、総合型・学校推薦型選抜に向けた進路指導。国公立大学や私立大学への進学を目指します。

Keyword

国公立大・有名私立大への進学を目指す！

A類 Life

特徴

学校生活や部活動を頑張りながら、国公立大・有名私立大への進学も諦めないクラス。限られた時間を最大限に活かす集中力と、困難を乗り越える精神力を鍛えます。

3年後の姿

学校生活や部活動で培った「やり抜く力」で、第一志望校への現役合格を果たします。

進路動向の早期把握

1・2年次から生徒の志望校を把握し、類の教員や教科担当者が情報を共有することで、一人ひとりの進路実現を力強くサポートしています。

大学・企業・行政との連携による出張講義

生徒の多様な志望に応えるため、志望校に対応した出張講義を年1回以上実施しています。現場の声を聞き、進路選択の幅を広げることができます。

進路目標

総合型選抜や学校推薦型選抜の入試を意識し、英語検定をはじめとした検定取得にも力を入れていきます。また、小論文をはじめとするさまざまな入試科目に対応するため、希望する生徒には担任・副担任以外に面談担当教員をつけ、生徒の希望進路合格への支援をおこなっていきます。

関東	関西	中国・四国・九州		
日本大学 東洋大学 駒澤大学 専修大学 神奈川大学 成城大学 二松学舎大学 等	同志社大学 関西大学 京都産業大学 近畿大学 甲南大学 龍谷大学	大阪工業大学 大阪経済大学 京都女子大学 同志社女子大学 武庫川女子大学 神戸学院大学 等	広島大学 山口大学 島根大学 県立広島大学 福山市立大学 川崎医療福祉大学	広島国際大学 広島修道大学 安田女子大学 広島工業大学 愛媛大学 福岡大学 等

Voice #1

A類は文武両道を叶えられる、様々な可能性を提供してもらえる場所だと思っています。この環境で将来の選択の幅を広げたいです。



1年A類/軽音楽部
向井 涼海 さん(三原市立第四中学校出身)

Voice #2

A類は勉強とスポーツの両立が、高いレベルでできるクラスです。日々の努力を重ねて部活動で良い成績を残し、難関大学合格を目指して頑張りたいです。



2年A類/サッカー部
後藤 大也 さん(福山市立幸千中学校出身)

総合進学 B類

推薦での大学進学、就職を目指します。



1年 ▶ 2年 学年が上がる際に

類変更可能

入試時の志望や成績をもとに類を編成しますが、2学年に上がる際に、模試成績等、一定の条件をクリアすれば類変更が可能です。本人の「やる気」と「進路目標」を重視し、自分の挑戦したいフィールドで自主的に学び自分を高める。如水館の目指す生徒像がここにあります。



高校生活での目標は、勉強では難関大学を目指し、スポーツでは試合に出て良い結果を残すことです。

2年S類 / サッカー部
田中 勇成 さん
(尾道市立日比崎中学校出身)



部活動に真剣に取り組みながら、授業に集中して普段の学習にも取り組んでいきたいです。

2年S類 / 吹奏楽部
原 謙太 さん
(三原市立第五中学校出身)



新しい環境で多くのことを学び、日々の努力を積み重ねながら成長していきたいです。

2年A類
底押 美実 さん
(尾道市立高西中学校出身)



Keyword

ワンランク上の進学・就職を目指す！

B類 Life

特徴

990名分の指定校推薦枠や1,692社の求人など、如水館の豊富な進路ネットワークを最も活用できるクラス。基礎学力を着実に定着させながら、自分の「好き」や「得意」を将来の仕事へとつなげます。

3年後の姿

大学・短大・専門学校から就職まで、自分に合った進路を確実に見つけます。

進路目標

指定校推薦制度(昨年度170大学990名分の枠)やクラブ実績なども利用し、ワンランク上の第一志望の大学(短大、専門学校)、公務員合格を目指します。また就職希望者は第一志望の企業への内定を勝ち取ります。

関東

日本大学
専修大学
東洋大学
駒澤大学
神奈川大学
成城大学
東海大学 等

関西

大阪経済大学
大阪工業大学
京都産業大学
近畿大学
甲南大学
龍谷大学
京都女子大学
同志社女子大学
武庫川女子大学
関西外国語大学 等

中国・九州

県立広島大学
尾道市立大学
川崎医療福祉大学
広島国際大学
広島修道大学
広島工業大学
広島経済大学
日本赤十字広島看護大学
ノートルダム清心女子大学
安田女子大学
福山大学
西南学院大学 等

Voice #1

私が思う如水館の良いところは、スポーツと勉強の両立ができることです。部活動で自分の力を全て発揮して当たり前、当たり前にすることが、高校生活の目標です。



1年B類 / 硬式野球部
岩崎 成将 さん(江津市立青陵中学校出身)

Voice #2

B類は部活動に入っている生徒が多く、部活動生同士のつながりから多くの友達を作ることができます。高校生活では日々の学習や部活動を通して、自分を成長させたいです。



2年B類 / 女子バスケットボール部
瀬川 莉世 さん(東広島市立中央中学校出身)

Voice #3

B類は運動系の部活動生が多く、元気があり、活気にあふれています。部活動だけではなく、勉強と両立できる環境もしっかり整っています。



3年B類 / サッカー部
荒木 秀仁 さん(福山市立駅前南中学校出身)

Voice #4

授業が丁寧で基礎から学ぶことができるので、自分のペースで部活動と両立させることができます。勉強と行事のメリハリをつけ、高校生活を全力で楽しんでいます。



3年B類
半田 愛理 さん(三原市立第二中学校出身)

英検 準1級合格!

学習専攻: 専攻科目に英検準1級講座開設中

大学受験では、英検準1級を取得していると推薦入試の受験資格となるなど、大変有利な資格です。現在の広島大学の入試では、共通テストの英語の得点が満点とみなされます。海外の大学や交換留学プログラムへの応募の際にも、信頼される英語力の証明となります。将来の就職活動でも、「実践的な英語力がある人物」として評価されやすくなります。本校では、ネイティブ教員や英語科教員の指導により、高校生では難関の英検準1級を取得できています。

令和4年度 1名

令和5年度 9名

令和6年度 3名

令和7年度 10名



2年次取得

3年S類クラブ専攻
土橋 由実 さん
(広島県立広島観智学園出身)



1年次取得

2年S類学習専攻
吉牟田 琉雅 さん
(如水館中学校出身)



2年次取得

3年S類留学専攻
山本 明寿佳 さん
(三原市立第三中学校出身)



2年次取得

3年S類学習専攻
青原 仁胡 さん
(世羅可立世羅中学校出身)



2年次取得

3年S類留学専攻
中野 陽仁 さん
(如水館中学校出身)



3年次取得

横浜国立大学 合格
S類クラブ専攻 卒業
立石 篤志 さん
(府中市立府中明郷学園出身)



3年次取得

東洋大学 合格
S類クラブ専攻 卒業
宮地 輝矢 さん
(相模原市立大野南中学校出身)



3年次取得

明治学院大学 合格
A類学習専攻 卒業
瀧口 幹太 さん
(横浜市立東鶴居中学校出身)



3年次取得

立命館アジア太平洋大学 合格
A類留学専攻 卒業
阪井 あれん さん
(三原市立大和中学校出身)

他1名

英検準1級合格の指導について



Extensive Reading(自由にたくさん本を読んで楽しむこと)が単語量とリーディングスピードを強化します。多くの本をそろえ、生徒に多読をすすめています。また、英語のダイアリーを毎週書いて、自分の意見を言えるようにしています。英検やTOEFLを教材として、英文を書く練習をしています。

アフォンソ・プライアン 先生



英語検定準1級の対策では、まず上級の単語を覚えることに集中します。また、生徒が同義語、連語、接頭語、接尾語などを理解し、自分から会話で使えるように学習しています。1次試験では、自分の考えを英語で書くという問題が出されるため、様々なトピックスに対して自分の意見を表現できるように訓練しています。それを活かして、2次試験(面接試験)で意見をすぐに言えるように練習し、英語独特の言い回しも訓練します。

マイケル・ペイスティングス 先生

学習専攻

留学専攻



多様な専攻科目

学習専攻

留学専攻

クラブ専攻

舞台芸術専攻

機械システム専攻

多様な専攻科目

学習専攻

留学専攻

クラブ専攻

舞台芸術専攻

機械システム専攻

多様な専攻科目で自分を高め夢をかなえる！

週6単位の専攻科目の時間では、さまざまな講座の中から自由に受講科目を選択できます。通常授業とは違った雰囲気の中で、自分の夢を実現するために、自分に適した専攻科目を選択します。

自らの生き方を考え、より豊かな人生を創造する。活躍の舞台は世界中！

長期留学コースと中期留学コースが選べます。両コースとも3年次は、大学受験に必要な専攻科目を選べます。*留学先と日程が変更になる場合があります。



学習専攻の Point



スマホやタブレットで学習！「e-learning演習」

e-learning演習では、リクルートのスタディサプリ(動画と確認テスト)を用いた個別の演習をおこないます。自分の希望する進路に合わせて、不得意教科の克服と得意教科の伸長を目指します。

人気講座！「進路探求講座」

毎回異なった大学や専門学校のさまざまなジャンルの授業を体験し、進路決定に活用します。

「S類専攻科目」の開講！

S類生徒を中心とした専攻科目です。1・2年次は英語・数学・国語を、3年次にはそれに加えて理科・地理歴史、公民も展開していきます。

【近年の進路探求講座内容】

- 看護
- 救急救命
- 介護福祉
- リハビリ
- CA
- ブライダル
- ファッション
- 美容
- ネイル・エステ
- トリマー
- デザイン
- 保育
- 初等教育
- 心理カウンセラー
- 調理・製菓
- 自動車整備
- 公務員講座

自分で選べる専攻科目！

(令和8年度実績)

大学入試対策には… 21科目	共通テスト対策講座英語 数学標準講座共通テスト 小論文講座 現代文演習 化学標準講座 等
基礎から発展まで… 43科目	理科実験 e-learning講座 現代文演習 体験日本史講座 現代社会の深読み 等
資格取得なら… 7科目	英語検定講座<準1級・2級・準2級> 漢字検定講座 日本語検定講座 数学検定講座 PC講座 等
趣味・夢を見つげよう… 6科目	ビジュアルデザインイラスト講座 ものづくり 文化講座(和食を作ろう) 進路探求講座 等

全部でなんと**77**科目も開設されています！

留学専攻の Point



専攻科目の時間、ネイティブの先生から実践的な英語を学びます。ニュージーランド留学では、ホストファミリーや地元の高校生たちと過ごし、コミュニケーション能力を鍛えます。1年間の長期留学コースでは、帰国後は高い英語力と国際的視野を活かして、難関大学や海外の大学進学を目指します。約3か月の中期留学コースでは、留学後の2年次はPractical English(少人数での英会話)を学び、3年次ではPractical Englishや大学受験に必要な専攻科目を選べます。

*留学先と日程が変更になる場合があります。



この伸びに注目！留学前と留学後のGTECスコア

いずれも、英検3級・準2級→2級・準1級の伸長に相当します。(留学専攻のすべての生徒が、スコアを大きく伸ばしています。)



プログラム費用(実績)

長期留学 約 450 万円	為替レート、航空運賃、授業料等により変動します。	如水館 [®] 奨学金制度	留学終了後、山中学園3号奨学金(P.20参照)を支給します。
----------------------	--------------------------	------------------------	--------------------------------

*令和7年度実績

主な合格大学

国公立大学

大阪大学	高知大学	北九州市立大学
広島大学	叡啓大学	広島市立大学
山口大学	県立広島大学	
鳥根大学	福井県立大学	他多数

私立大学

上智大学	神田外語大学	京都外国語大学
法政大学	日本大学	関西外国語大学
同志社大学	明治学院大学	近畿大学
津田塾大学	名古屋外国語大学	摂南大学
創価大学	関西学院大学	広島修道大学
桜美林大学	立命館大学	安田女子大学
神奈川大学	国際基督教大学	立命館アジア太平洋大学
駒澤大学	神戸学院大学	他多数
東海大学	京都産業大学	

海外大学

Simon Fraser University (カナダ)
Macquarie University (オーストラリア)
北京外国語大学 (中国)
Sunway University (マレーシア)
Central Missouri (アメリカ)
Australian Catholic University (オーストラリア)

英語力を活かした 国内・海外大学進学

高い英語力や英検・IELTS・TOEFLなどの資格を活用して、国公立大学・難関私立大学・海外の大学を目指します。

留学専攻の英検準1級合格者

令和3年度 1名	令和5年度 3名	令和6年度 1名
令和7年度 4名		
[2年次で取得]		
S類 山本 明寿佳 さん(三原市立第三中学校出身)		
S類 中野 陽仁 さん(如水館中学校出身)		
[3年次で取得]		
A類 瀧口 幹太 さん(横浜市立東鴨居中学校出身)		
A類 阪井 あれん さん(三原市立大和中中学校出身)		

Voice #1

私は英語の学習に力を入れたいです。単語や文法だけでなく、部活動で英会話力を磨いて、将来に役立てようと思います。



1年S類/軽音楽部
山田 芽咲 さん(福山市立松永中学校出身)

Voice #2

自分の学びたい科目を選択できます。私は数学検定講座を受講しています。さまざまな資格を取得することが私の目標です。



2年A類
佐伯 英春 さん(東広島市立西条中学校出身)

Voice #3

多くの科目から自分に合った授業を選ぶことができるので、自分の力を伸ばすことができます。検定取得のための講座もあります。



3年B類/弓道部
高見 日芽絵 さん(尾道市立因北中学校出身)

舞台芸術専攻



自分の表現技法を磨いて
未来へ羽ばたこう！

週6単位の専攻科目の時間では表現技術の習得にとどまらず、舞台を支える人材としての在り方を学びます。

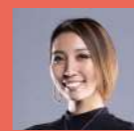
舞台芸術専攻の Point

舞台芸術専攻の授業は大きく2つの要素を学びます！

- 舞台人としての技術、センス、マナーなどをダンス・演技・歌の授業から習得します。
- 制作・演出・照明・音響・舞台美術・衣装など、舞台をプロデュースする側の知識や経験を積みます。

活躍する舞台芸術の卒業生

舞台芸術専攻は、ミュージカルやダンスといった専門分野の道に進んだ卒業生の他、上智大学や立命館大学などの難関大学に進学した卒業生も多くいます。



如水館中学・高等学校出身
山中 結衣さん

ユニバーサルスタジオジャパン(USJ)のショー、パレードでデビュー。海外での活躍を経た後、現在は大阪でダンススタジオLinkDanceStudioを開業。USJでのショー出演、舞台主催、映画出演など幅広く活動中。



如水館中学・高等学校出身
坂本 佳帆さん

劇団四季所属。ダンスやクラシックバレエ、音楽、演技のレッスンを重ねる。2017年研究所入所。「王様の耳はロバの耳」で四季での初舞台を踏み、「エビータ」「マンマ・ミーア!」「人間になりたがった猫」等出演。

Voice #1

先生方が一人ひとりと向き合ってアドバイスをくださるので、技術だけでなく、人としても成長できる環境です。



3年A類/ダンス部・演劇部
田尻 紗代さん(尾道市立久保中学校出身)

Voice #2

高校3学年全体で授業をおこなうので、学年関係なく仲良くできるところが、舞台芸術専攻の良いところです。



3年A類/ダンス部
品玉 空覧さん(竹原市立竹原中学校出身)

Voice #3

自分の好きなことを追求し、新しい自分を見つけ、互いに協調し合える。それが舞台芸術専攻です。



2年A類/ダンス部・演劇部
根原 陽翔さん(世羅町立甲山中学校出身)

クラブ専攻

流れる汗の先に
新たな世界が待っている！

週6単位の専攻科目の時間では、クラブ活動に直結した実技科目を受講できます。技術の習得や精神力の向上を目指します。

クラブ専攻の Point

受講できるクラブ 最大6単位 ※令和8年度実施クラブ

硬式野球部/男女バスケットボール部/サッカー部/男女バレーボール部/吹奏楽部/ロボット研究部/チアリーディング部/ゴルフ部(最大4単位) ※各クラブの実績は、P.13~16に掲載しています。

硬式野球部
多くの人に応援される野球部に

右: 3年B類
阪田 龍之介さん(精華町立精華西中学校出身)
左: 2年B類
長谷本 悠人さん(広島市立戸坂中学校出身)

サッカー部
JFS
—如水館フットボールスタイル—

右: 2年A類
野崎 佑真さん(尾道市立向島中学校出身)
左: 3年A類
川上 大翔さん(東広島市立高屋中学校出身)

男女バスケットボール部
意専心
多面体の原石を磨き、水の如くなくてはならない人になれ

右: 2年B類/女子バスケットボール部
金井 光里さん(東広島市立高屋中学校出身)
左: 3年A類/男子バスケットボール部
小川 雅斗さん(三原市立第二中学校出身)

ロボット研究部
技術で魅せよ。伝統と共に「未来」を掴め

右: 3年S類
吉岡 隆之介さん(如水館中学校出身)
左: 3年B類
友兼 蓮斗さん(尾道市立美木中学校出身)

男女バレーボール部
社会に通用する人間になる

右: 3年B類/男子バレーボール部
能見 陸さん(三原市立第二中学校出身)

男女バレーボール部
SURGE 流れを作り流れを止めるな

右: 3年A類/女子バレーボール部
小林 愛結さん(三原市立第三中学校出身)

チアリーディング部
万里一空 気魄・高め愛・つかみとる最高の景色

右: 2年A類
高橋 凜さん(三原市立三原台中学校出身)
左: 3年A類
石川 瑠愛さん(広島市立中広中学校出身)

ゴルフ部
感謝
「自分を取り巻く全てに感謝し、それにかかわる人たちに感謝し」

右: 3年A類
安川 貴さん(如水館中学校出身)
左: 3年B類
守田 晴哉さん(広島大学附属三原中学校出身)

機械システム専攻



ものづくりに挑戦して、
資格取得にも挑戦！

ものづくりを体験して、希望する企業への就職や大学・専門学校への進学を目指します。

機械システム専攻の Point



資格にチャレンジ

資格を取得しようとする熱意や意欲を評価する地元の企業があります。そのため、本校では、資格を取得するための指導に積極的に取り組んでいます。生徒も目標が明確になり、真剣に学習に打ち込んでいます。

〈社会ですぐ役立つ資格〉

- 【技能講習・特別教育】
- ガス溶接技能講習
- フォークリフト技能講習
- 玉掛け技能講習
- アーク溶接特別教育
- 低圧電気取扱特別教育



主な就職先と進学先

就職先

- | | |
|--------------------|--------------|
| 三菱重工業機械システム(株)(三原) | (株)JA三原 |
| JFEスチール(株) | ホーコス(株) |
| JFEプラントエンジニアリング(株) | ユニオンプレート(株) |
| マツダ(株) | まるか食品(株) |
| 日東電工(株) | 尾道プレス工業(株) |
| シキボウ(株) | 西川ゴム(株) |
| 広島トヨタ(株) | マイクロテクノ(株) |
| 今治造船(株) | アンフィニ広島(株) |
| 尾道造船(株) | (株)LIXIL尾道工場 |
| 日立造船(株) | 加納化成(株) |
| 東邦亜鉛(株) | ダイキョウニシカワ(株) |
| 日本通運(株) | 八天堂(株) |
| | 他 地元企業等 多数 |

進学先

- | | |
|---------------|------------|
| 金沢工業大学 | 福山高等技術専門学校 |
| 広島工業大学 | 中部自動車整備学校 |
| 広島文化学園大学 | トヨタ神戸自動車学校 |
| 福山大学 | 日産愛媛自動車学校 |
| 福山職業能力開発短期大学校 | 他多数 |

就職希望者 9名に対し求人数は **1692社**
(令和7年度実績)

Voice #1

電気回路や溶接の腕を磨いています。マツダ見学で「自動車製造」の仕事内容も学びました。日々技術を探求中です。



3年B類 / ゴルフ部
石東 祐人 さん(福山市立精華中学校出身)

Voice #2

機械システム専攻の魅力は、実践的なものづくり！自らの手を動かして技術を磨き、妥協のない納得のいく作品を製作したいです。



3年B類
久留本 健心 さん(三原市立第二中学校出身)

Voice #3

技術を習得し、作品を製作。資格を取得し、就職にもつながる機械システム専攻で、ものづくりの楽しさを学んでいます。



3年B類 / 写真部
高橋 潤雅 さん(尾道市立美木中学校出身)

卒業生の声



東京大学 工学部
計数工学科 3年
下久吉 祐貴 さん
(如水館中学校出身)

私は如水館に中高6年間お世話になりました。如水館では課題が少なく生徒の自主性に任されているため、自分の目標に合った学習を続けることが出来ました。先生との距離も近く、先生と親しみやすい学校だと思いません。後輩の皆さんには、目標に向かって充実した学生生活を送って欲しいです。



大阪大学 外国語学部
外国語学科 2年
高校時代 インターアクトクラブ・軽音楽部
近藤 芽生 さん
(三原市立第三中学校出身)

私は留学専攻に所属していました。中期留学からの帰国後は、先生方やクラスメイトのサポートのおかげで、遅れていた3ヶ月分をすぐに取り戻し、受験勉強へのスタートを切ることができました。専攻や部活動に全力で取り組んだり、進路実現に向けて勉強を頑張ったりする中で、刺激あつて一緒に頑張れる仲間や真摯に向き合ってくれる先生方と出会える如水館を選んで本当に良かったです。目標に向けて努力を続け、充実した3年間を過ごしてください！



広島大学 情報科学部
情報科学科 1年
高校時代 陸上部
神崎 貴斗 さん
(三原市立幸崎中学校出身)

如水館に入塾して良かったと思うことは、自分の目標に本気で向き合える環境が整っていたことです。ともに勉強して高め合った友人や、進路について真摯にサポートしてくださった先生方のおかげで、最後まで進路実現に向かって全力で努力し続けることができました。また、生徒が主体となって作り上げた学校行事もかけがえない思い出です。仲間と協力し、一つのものを作り上げる達成感や喜びを味わうことができました。これから如水館で過ごす皆さんも、ぜひ自分の夢や目標に向かって努力し、充実した学校生活を送ってください。



愛媛大学 法文学部
人文社会学科 1年
高校時代 軽音楽部
伊藤 美温 さん
(竹原市立竹原中学校出身)

如水館には意識の高い仲間が多く、常に良い影響を受けながら過ごすことができました。周りの友達が向上心を持って勉強に取り組んでいる姿を見て、私も一緒に頑張りたいと思い、勉強する習慣を身につけることができました。また、先生方のサポートも手厚いです。良い意味で先生と生徒の距離が近く、たわいのない話から真剣な相談まで、どんなことでも気軽に話すことができました。さらに、如水館は行事も毎年盛り上がるので、仲間たちと最高の思い出を作ることができます。私は如水館を選んで本当によかったと感じています。



横浜国立大学 理工学部
化学生命系学科 1年
高校時代 ゴルフ部
立石 篤志 さん
(府中市立府中明郷学園出身)

如水館ではそれぞれのやりたいことに沿ったクラスを選択することができ、自分の夢を自由に追求めることができます。さらに多様なコースがあることで、自分と同じような志や向上心を持った同級生たちと出会うことができ、互いに切磋琢磨しながら目標に向かって進むことができます。周りの同級生の頑張っている姿が自分にとっての大きなモチベーションとなり、きつい受験期を乗り越えられたと感じています。高校3年間は自分の将来を大きく左右する大事な時間なので、自分の夢に向かって頑張ってください！



山口東京理科大学 薬学部
薬学科 1年
高校時代 女子バスケットボール部
ダコスタ ミヤ さん
(尾道市立日比崎中学校出身)

私は3年間バスケットボール部に所属していました。部活動と勉強の両立は想像以上に難しく、時間の使い方に悩むことも多くありました。しかし担任や副担任の先生方をはじめ、顧問の先生方や教科担当の先生方など多くの方々が私の進路に真摯に向き合ってくださり、自分のすべきことが明確になったことで、勉強と部活動の双方により一層打ち込めるようになりました。このように周囲の支えのもと文武両道に挑戦できる環境が整っていることが如水館の大きな魅力であると感じています。皆さんも先生方の力を借りながら自分の目標に向かって頑張ってください！



福山市立大学 都市経営学部
都市経営学科 1年
漆迫 さわ さん
(尾道市立美木中学校出身)

私は高校で3年間吹奏楽部に所属し、勉強と部活の両立に力を入れました。如水館は、様々な目標を持つ仲間と高め合いながら学べる環境が魅力です。先生方の手厚いサポートのおかげで、受験についての相談もしやすく、面接練習などにも安心して取り組みました。また、勉強と部活の両立もできました。まだやりたいことが決まっていなくても大丈夫です。きっと自分合った目標を見つけれられると思います。ぜひ如水館で充実した高校生活を送ってください。



福山市立大学 都市経営学部
都市経営学科 1年
漆迫 さわ さん
(尾道市立美木中学校出身)

如水館では1年生の頃から定期的に先生との面談があり、早い段階から進路を考え、相談できる環境が整っています。私は進路に悩み、目標を見つけれずにはいましたが、先生方が寄り添ってくださったおかげで、自分のペースで目標を定め、努力を続けることができました。進路決定後も必要な力や取り組むべき課題を丁寧に教えていただき、塾に通わずに3年間良い成績を維持できました。学習面だけでなく精神面でも支えてくださる先生方のおかげで、大きく成長できたと感じています。先生方とともに、夢に向かって頑張ってください。



上智大学 経済学部
経済学科 1年
高校時代 サッカー部
栗本 遼志 さん
(府中市立府中明郷学園出身)

如水館は、一人ひとりの進路希望に合わせて、全力でサポートしてくれます。私の場合、自己推薦書の添削や面接練習を多くの先生方から徹底的にご指導いただき、合格することができました。また、如水館には、部活動にも勉強にも高い目標をもつ生徒が多く、互いに刺激し合いながら成長できる環境があります。私はサッカー部に所属していました。最初は、勉強との両立が難しかったですが、先生方や友達に相談し、自分の学習スタイルを実現することができました。皆さんも自分の目標や夢に向かって、充実した高校生活を送ってください。



同志社大学 経済学部
経済学科 1年
高校時代 ダンス部・演劇部
高良 雅香 さん
(三原市立第五中学校出身)

如水館は自分のやりたいことを、とことんできる環境が整っていると思います。また、勉学や進路においても先生方がしっかり支えてくださるため、自分が高校生生活で力を入れたいと思ったこととの両立が可能です。そして、専攻科目の授業や部活動など、幅広い分野において多くの学びがあります。それぞれの活動を通してたくさんの人と関わることができ、自分の視野を広げることでもでき、将来への選択肢を増やすきっかけにもなると感じています。



関西学院大学 教育学部
幼児教育学コース 1年
高校時代 男子バスケットボール部
大中 康平 さん
(尾道市立向東中学校出身)

私は如水館で3年間バスケットボール部に所属していました。部活動に全力を注ぐ日々の中で、勉強時間も確保するという難しさがありました。少ない時間ながらも移動時間等の活用をして短期集中で勉強に取り組みました。如水館では部活動や勉強で共に高みを目指す仲間の存在や先生方の手厚いサポートがあり、このような環境が私を成長させてくれたと感じています。皆さんも各々の夢に向かって挑戦し、充実した学校生活を送ってください！



広越株式会社
倉谷 一愛 さん
(尾道市立栗原中学校出身)

如水館は、生徒一人ひとりに寄り添った温かい雰囲気の学校です。文化祭や体育祭では、生徒と先生が一体となって本気で楽しみ、学校全体が活気にあふれます。先生方は日々から親身になって話を聞いてくださる存在です。大学進学・専門学校進学・就職といたそれぞれ目標に合わせて、丁寧にサポートしていただけます。このように如水館には、一人ひとりの将来に寄り添い、背中を押してくれる環境が整っているため、入学して本当に良かったと感じています。

運動部 CLUB ACTIVITIES

女子バレーボール部

右: 2年A類 梶原 綾乃さん (三原市立久井中学校出身)
左: 2年B類 石井 愛依莉さん (福山市立城北中学校出身)

全部つなく、絶対落とさない。

0.1秒を削るために走れ!

陸上部

右: 2年S類 行迫 亮太さん (三原市立久井中学校出身)
左: 2年A類 香田 華花さん (尾道市立御調中学校出身)

体操部

決める、その一瞬にすべて。

2年A類 坂本 帆乃香さん (如水館中学校出身)

サッカー部

最後まで走ったやつが、勝つ。

右: 2年A類 井上 誠也さん (三原市立第二中学校出身)
左: 2年S類 渡邊 翔馬さん (福山市立城東中学校出身)

流れをつかめ!!

ソフトテニス部

右: 3年A類 大坪 晏椰さん (三原市立第二中学校出身)
左: 3年A類 砂島 孔大さん (三原市立宮浦中学校出身)

硬式野球部

一球で、試合を変える!

右: 2年B類 隅 優翔さん (広島市立瀬野川東中学校出身)
左: 3年B類 香川 勇人さん (広島市立井口中学校出身)

女子バスケットボール部

速さで、相手を置きまりに!

右: 2年A類 瀧本 優衣さん (広島市立安西中学校出身)
左: 2年B類 下山 心奈さん (三原市立第三中学校出身)

弓道部

右: 2年A類 横山 颯真さん (神石高原町立神石高原中学校出身)
左: 2年A類 若木 美緒さん (三原市立第三中学校出身)

チアリーディング部

Go Waves!

右: 2年A類 石川 璃乃亜さん (広島市立古田中学校出身)
左: 2年S類 小田 麻那加さん (倉敷市立連島南中学校出身)

剣道部

一歩踏み込んだ方が、勝つ。

右: 3年S類 田原 孝太郎さん (広島大学附属三原中学校出身)
左: 3年S類 國原 拓歩さん (三原市立本郷中学校出身)

ハンドボール部(男子)

一瞬の判断が、得点になる。

右: 2年S類 桑田 湊大さん (如水館中学校出身)
左: 2年B類 水畑 羽己さん (三原市立第二中学校出身)

男子バレーボール部

声をつないで、流れを引き寄せる。

右: 3年B類 吉岡 幸祐さん (福山市立駅前中学校出身)
左: 3年B類 山根 大智さん (尾道市立栗原中学校出身)

男子バスケットボール部

流れは、自分たちで奪う!

右: 2年B類 桑田 統真さん (三原市立第二中学校出身)
左: 2年S類 松尾 康平さん (広島市立井口中学校出身)

合気道部

静と動のバランス

右: 3年B類 建石 湊さん (東広島市立磯松中学校出身)
左: 3年B類 佐伯 宗亮さん (尾道市立長江中学校出身)

一撃で、流れを変える。

空手道部

右: 1年A類 松岡 佑樹さん (如水館中学校出身)
左: 1年A類 西元 美喜さん (如水館中学校出身)

ゴルフ部

この一打に、全部かける。

右: 2年A類 松本 心さん (三原市立本郷中学校出身)
左: 2年B類 坂元 琉維斗さん (尾道市立日崎中学校出身)
右: 3年B類 守田 晴哉さん (広島大学附属三原中学校出身)
左: 3年A類 安川 貴さん (如水館中学校出身)

静けさの中で、狙いは外さない。

柔道部

一瞬の隙で、勝負は決まる。



クラブ実績

硬式野球部	(夏の甲子園出場) 平成9~11年度、平成13年度、平成18年度、平成21年度、平成23年度 ベスト8 (春の選抜甲子園出場) 平成16年度 平成28年度 全国選手権広島大会 準優勝 (硬式野球部は全寮制ではありません。約15%が通学生です。)
チアリーディング部	令和6年度 全日本高等学校チアリーディング選手権大会 Division1 準優勝 令和7年度 JAPAN CUP 2025チアリーディング日本選手権大会 自由演技競技Division1高等学校部門 3位 自由演技競技Division2 5位 令和7年度 全日本高等学校チアリーディング選手権大会 Division1男女混成部門 優勝
サッカー部	平成30年度 広島県総合体育大会 ベスト4 令和元年度 広島県総合体育大会 準優勝 令和2年度 全国高校サッカー選手権広島大会 準優勝 令和6年度 広島県総合体育大会 4位
男子バレーボール部	令和6年度 広島県総体 4位 令和6年度 広島県選手権大会 5位 令和6年度 広島県新人大会 5位 中国新人大会出場 令和7年度 広島県選手権大会 5位 令和7年度 広島県総体 5位

女子バレーボール部	令和6年度 広島県知事杯 ベスト16 令和7年度 全日本高等学校選手権大会 ベスト16
男子バスケットボール部	令和2年度 全国高校選手権大会広島県大会 3位 令和4年度 県総体 3位 令和5年度 県新人大会 4位 令和6年度 広島県高等学校新人大会 7位 令和7年度 広島県高等学校新人大会 5位
女子バスケットボール部	令和2~4年度 全国高校選手権大会広島県大会 5位 令和6年度 広島県高等学校新人大会 7位 令和7年度 広島県高等学校総合体育大会 ベスト8 令和7年度 広島県高等学校秋季大会 ベスト8
ゴルフ部	令和2年度 全国高等学校ゴルフ選手権春季大会出場 (女子個人2名) 令和3年度 全国高等学校ゴルフ選手権大会出場 (女子個人2名) 令和3年度 全国高等学校ゴルフ選手権春季大会出場 (女子個人1名) 令和5年度 広島県高等学校ゴルフ選手権大会 5位 (女子個人) 令和5年度 広島県高等学校ゴルフ選手権新人戦 3位 (女子個人)

空手道部	令和7年度 中国高等学校空手道選手権大会 男子個人形 3位 広島県総体 女子団体 3位 女子団体組手5人制 ベスト8 女子団体組手3人制 3位 令和7年度 広島県高等学校総合体育大会 男子個人形 1位 男子団体組手5人制 3位 女子団体組手5人制 3位
陸上部	平成23・26・27・28・30年度 インターハイ出場 (男子円盤投げ 男子ハンマー投げ) 平成28年度 国民体育大会少年男子Aハンマー投げ 6位 令和5年度 広島県新人大会 女子走り高跳 6位 令和5年度 広島県高等学校駅伝競走大会男子 9位
体操部	令和3年度 広島県総体 男子団体総合 2位 女子団体総合 6位 令和5年度 広島県総体 男子団体総合 7位 男子個人総合 12位 中国大会出場 令和6年度 広島県総体 女子団体総合 7位 男子個人・女子個人 中国大会出場 令和6年度 広島県高等学校新人大会 女子個人総合 8位

柔道部	令和3年度 広島県選手権大会 男子個人60kg級 5位 女子個人78kg級 3位 令和3年度 広島県総体 女子団体 3位 令和3年度 広島県新人大会 男子団体 6位 女子団体 4位 男子個人81kg級 ベスト8 女子個人78kg級 2位 令和4年度 広島県総体 女子個人57kg級 3位 女子個人78kg級 3位 令和5年度 広島県選手権大会 男子個人66kg級 5位
弓道部	令和2年度 広島県新人大会 男子団体 4位 女子団体 7位 令和3年度 広島県選手権大会 男子個人 7位 男子団体 6位 中国選手権大会出場 令和5年度 広島県選手権大会 男子個人 10位 中国選手権大会出場 令和7年度 広島県総合体育大会 女子個人 4位
剣道部	令和6年度 中国高等学校選手権大会 男子個人出場
ソフトテニス部	令和3年度 中国総合体育大会 女子個人出場
ハンドボール部	令和5年度 呉地区新人大会 3位 令和5年度 呉室内大会 3位 令和7年度 呉地区新人大会 3位 令和7年度 全国高等学校ハンドボール選抜大会 県予選会 ベスト8 令和7年度 呉室内大会 3位



右: 2年A類 喜田大翔さん
(如水館中学校出身)
中: 3年A類 大西月花さん
(三原市立第三中学校出身)
左: 2年S類 力万莉緒さん
(如水館中学校出身)

誰かのために
動いて、
ちょっとかっこいい。

生徒会執行部



科学部

なるほど

なんでアが、止まらない。

右: 3年S類 大石優翔さん
(如水館中学校出身)
左: 3年S類 中司勲さん
(如水館中学校出身)

音が重なった瞬間、
心が震える。

吹奏楽部



右: 3年A類 高木あかりさん
(如水館中学校出身)
左: 3年S類 中野陽仁さん
(如水館中学校出身)

言葉が変わると、
自分も少し変わる。



右: 2年A類 佐藤未羽さん
(府中市立第一中学校出身)
中: 2年S類 原田真結さん
(福山市立東中学校出身)
左: 2年S類 村上幸々さん
(三原市立第三中学校出身)



右: 2年B類 石田愛奈さん
(尾道市立栗原中学校出身)
左: 3年B類 齋藤彩光さん
(尾道市立立比崎中学校出身)

好きな色で、
自分を描く。

美術部



放送部

この声、
ちゃんと届いてるかな。

右: 3年A類 海埜沙月さん
(尾道市立久保中学校出身)
左: 3年A類 田淵妃七さん
(三次市立十日市中学校出身)

この一瞬、
逃したくない!

写真部



右: 3年B類 中山玲那さん
(尾道市立御調中学校出身)
左: 3年B類 小川大雄さん
(尾道市立美木中学校出身)

小さな行動が、
誰かにつながる。

インターアクト部



右: 3年S類 石原瑚子さん
(尾道市立瀬戸中学校出身)
左: 3年S類 山本明寿佳さん
(三原市立第三中学校出身)

文化部 技術部 CLUB ACTIVITIES



茶華道部

静かな時間が、
いちばん深い。

右: 3年A類 西田此花さん
(尾道市立久保中学校出身)
中: 3年S類 岡田壮大朗さん
(三原市立第三中学校出身)
左: 3年S類 中元瑞貴さん
(三原市立第二中学校出身)



書道部

一文字に、全部出る。

右: 2年A類 西田麻耶さん
(三原市立久保中学校出身)
左: 2年S類 木之花音さん
(三原市立幸崎中学校出身)



ダンス部

揃った瞬間、
全部が気持ちいい。

右: 3年A類 山根葵子さん
(三原市立第三中学校出身)
左: 3年A類 上寺唯月さん
(広島大学附属三原中学校出身)



eスポーツ部

本気で楽しむと、
ここまでいく。

右: 3年A類 大森蓮さん
(三原市立第二中学校出身)
左: 2年B類 湯淺理さん
(尾道市立美木中学校出身)



ロボット研究部

作ったものが
動く感動!

右: 3年B類 友兼蓮斗さん
(尾道市立美木中学校出身)
左: 3年S類 吉岡隆之介さん
(如水館中学校出身)



演劇部

かたちに残るって、いい。

右: 3年A類 大西月花さん
(三原市立第三中学校出身)
左: 3年B類 東空澄さん
(三原市立大和中学校出身)



軽音楽部

音にすれば、
ちやんと伝わる。

右: 3年S類 山下夏輝さん
(如水館中学校出身)
左: 3年S類 黒田蒼也さん
(如水館中学校出身)



陶芸部

静かな勝負ほど、
熱い。

右: 3年S類 坂本沙代香さん
(広島県立広島中学校出身)
左: 3年S類 野崎月菜さん
(三原市立本郷中学校出身)

※囲碁将棋部もありです

囲碁将棋部

クラブ実績	吹奏楽部	書道部	ダンス部	eスポーツ部
吹奏楽部	平成11~令和6年度 広島県吹奏楽コンクールA部門 金賞(通算23回A部門金賞) 令和5~7年度 全日本吹奏楽コンクール中国大会 高等学校の部銀賞(通算5回出場) 平成20~24年度・平成29年度・令和4~7年度 全日本アサンブルコンテスト 中国大会出場(通算13回出場) 令和5~7年度 日本音楽合奏コンテスト全国大会 高等学校(大編成部門)優秀賞及び特別賞	令和6年度 近畿書き初め展「福山書道連盟賞」 令和7年度 広島県高等学校書道連盟府書大会「入選」 令和7年度 全高書研中国地区高等学校生徒書道展「会長賞」「読売賞」 令和7年度 ふくやま書道美術館書展「優秀賞」「奨励賞」	令和3年度 ひろしまダンスフェスティバル高校の部「奨励賞」 令和4年度 日本高校ダンス部選手権中国・四国大会ビッグクラス準優勝 令和5年度 日本高校ダンス部選手権中国・四国大会ビッグクラス優勝 全 国大会出場 令和6年度 日本高校ダンス部選手権中国・四国大会ビッグクラス優勝 全 国大会出場 令和7年度 日本高校ダンス部選手権中国・四国大会ビッグクラス 準優勝 令和7年度 大学生・高校生ダンス大会 Synergy 2025 vol.4 高校生部門 優勝	令和2年度 全国高校eスポーツ選手権リーグ・オブ・レジェンド部門 出場 令和3年度 STAGE:0(全国高等学校対抗eスポーツ大会) 出場 令和3年度 全国高等学校eスポーツ選手権大会 出場 令和4年度 S STAGE:0(全国高等学校対抗eスポーツ大会) 出場 令和5年度 STAGE:0(全国高等学校対抗eスポーツ大会) 中国四国ブロッ ク代表決定戦 ベスト8 令和7年度 STAGE:0(全国高等学校対抗eスポーツ大会) 中国四国ブロッ ク代表決定戦 ベスト8 令和7年度 全日本高校eスポーツ選手権 西日本予選 ベスト16
ロボット研究部	平成11~令和7年度 全国高等学校ロボット競技大会 26回連続出場 平成29年度 全国高等学校ロボット競技大会 6位 令和3年度 全国高等学校ロボット競技大会 敢闘賞	令和3年度 日本高校ダンス部選手権中国・四国大会ビッグクラス優勝 全 国大会出場	令和2年度 全国高校eスポーツ選手権リーグ・オブ・レジェンド部門 出場 令和3年度 STAGE:0(全国高等学校対抗eスポーツ大会) 出場 令和3年度 全国高等学校eスポーツ選手権大会 出場 令和4年度 S STAGE:0(全国高等学校対抗eスポーツ大会) 出場 令和5年度 STAGE:0(全国高等学校対抗eスポーツ大会) 中国四国ブロッ ク代表決定戦 ベスト8 令和7年度 STAGE:0(全国高等学校対抗eスポーツ大会) 中国四国ブロッ ク代表決定戦 ベスト8 令和7年度 全日本高校eスポーツ選手権 西日本予選 ベスト16	
美術部	令和5年度 広島県高等学校デザインコンクール「広島県高等学校PTA連合会会長賞」 令和6年度 全国高等学校総合文化祭 清流の国ぎふ総文2024「全国展出品 記念賞」 令和6年度 広島県緑化ポスター原画コンクール「特選」(広島県知事賞) 令和6年度 介護の日ポスター高校生部門「優秀賞」(最高賞) 令和7年用 国土緑化運動・育樹運動ポスター原画コンクール「準特選」(林 野庁長官賞)	令和7年度 日本高校ダンス部選手権中国・四国大会ビッグクラス 準優勝 令和7年度 大学生・高校生ダンス大会 Synergy 2025 vol.4 高校生部門 優勝	令和2年度 全国高校eスポーツ選手権リーグ・オブ・レジェンド部門 出場 令和3年度 STAGE:0(全国高等学校対抗eスポーツ大会) 出場 令和3年度 全国高等学校eスポーツ選手権大会 出場 令和4年度 S STAGE:0(全国高等学校対抗eスポーツ大会) 出場 令和5年度 STAGE:0(全国高等学校対抗eスポーツ大会) 中国四国ブロッ ク代表決定戦 ベスト8 令和7年度 STAGE:0(全国高等学校対抗eスポーツ大会) 中国四国ブロッ ク代表決定戦 ベスト8 令和7年度 全日本高校eスポーツ選手権 西日本予選 ベスト16	
陶芸部	広島県高等学校総合文化祭広島県高等学校デザインコンクール 広島県高等 学校美術連盟会長賞 令和7年度 広島県高等学校デザインコンクール 特選 入選 令和7年度 広島県高等学校彫刻コンクール 入選	令和7年度 日本高校ダンス部選手権中国・四国大会ビッグクラス 準優勝 令和7年度 大学生・高校生ダンス大会 Synergy 2025 vol.4 高校生部門 優勝	令和2年度 全国高校eスポーツ選手権リーグ・オブ・レジェンド部門 出場 令和3年度 STAGE:0(全国高等学校対抗eスポーツ大会) 出場 令和3年度 全国高等学校eスポーツ選手権大会 出場 令和4年度 S STAGE:0(全国高等学校対抗eスポーツ大会) 出場 令和5年度 STAGE:0(全国高等学校対抗eスポーツ大会) 中国四国ブロッ ク代表決定戦 ベスト8 令和7年度 STAGE:0(全国高等学校対抗eスポーツ大会) 中国四国ブロッ ク代表決定戦 ベスト8 令和7年度 全日本高校eスポーツ選手権 西日本予選 ベスト16	

新生活スタート!

ドキドキ

グ
キョウキョウ



入学式

4月

体育祭



全力勝負!

ナイス!



校内球技大会

10月

イベント
盛りだくさん!

♪

ナイスチームワーク!

キラーン!

この日の
ハイライト!

11月

舞台芸術発表会

年間行事

SCHOOL
EVENTS

如水館の思いを
感じる日です!

創立記念日

5月

真剣モード!



小論文セミナー

6月

盛り上がって
ます!!!!

イベントのーコマ



水明祭

硬式野球部応援

7月

アテンションMAX!

ガンバ!



7-1!

本気モード
突入...

共通テスト激励会

1月

進路ガイダンス

2月

成長を実感!

研修旅行



たのしい



3月

おめでとうー!!
卒業式

ありがとう!
そして次へ...



各類共通
指定校推薦

指定校推薦入試とは…

指定校推薦入試とは、大学が指定した高校の生徒を対象に実施する入試方式の一つです。出願にあたっては「調査書の評定平均値」等の条件がありますが、多くの場合、書類審査・面接試験や小論文・基本的な学力試験等で合否判定されます。如水館には、昨年度170大学990名の指定校推薦枠があり、この制度を用いて「ワンランク上」の大学合格を目指せます！

指定校推薦対象校

同志社大学	拓殖大学	神戸学院大学	安田女子大学
関西大学	工学院大学	川崎医療福祉大学	日本赤十字広島看護大学
京都産業大学	神奈川大学	岡山理科大学	福山大学
近畿大学	京都外国語大学	広島修道大学	立命館アジア太平洋大学
日本大学	龍谷大学	広島工業大学	西南学院大学
成城大学	武庫川女子大学	広島国際大学	など計170大学990名の枠 (令和7年度実績)
東京農業大学	神戸女学院大学	広島経済大学	

指定校推薦を利用して大学進学した卒業生



関西大学 入学

関西大学 システム理工学部電気電子情報工学科3年
吉川 藍人さん (高校時代 サッカー部/如水館中学校出身)
指定校推薦の受験では、先生方に面接の受け答えの仕方だけではなく、マナーなど細かいところまで教えていただきました。また同じ目標を持った友達と一緒に練習し合うことで、さらに成長することができました。如水館という恵まれた環境に身を置くことができ、充実した高校生活を送ることができました。

主な就職先

税務職員 広島県警察官 尾道市役所 消防士(福山市)(備北地区) 自衛隊 一般曹候補生(航空)(陸上)(陸上 音楽隊)	日本郵便株式会社 三原医師会病院 興生総合病院 (株)シーエックスカーゴ (株)金陽社	住友電気工業(株) ホーコス(株) アンデックスソリューション(株) 東洋製罐(株) (株)プレヒまわり	三菱重工機械システム(株)(三原) JFEスチール(株)西日本製作所 (株)タカシンホーム マイクロテクノ株式会社 広越株式会社 他多数
---	---	--	--

放課後自主学習

進学資料が豊富な自習室が使えます。

進路資料室(円形校舎2階) 時間 16:15~19:00

自習のほか、大学の過去問題(小論文の内容や面接内容など)、過去の模擬試験問題などを活用することができます。



本校のICT教育

本校では、BYOD方式を採用しています。BYODとは、「個人が保有しているパソコンやスマートフォンなどを活用すること」です。新たに機器を購入しなくてもよく、使い慣れた端末を使うというメリットがあります。「スマホでOK！」



最新情報が手に入る校内進路ガイダンス

(高1と高2で計5回)

教育、福祉、スポーツ、芸術、理工、医療…etc.細かく分かれた専門分野の進路ガイダンスが校内で実施され最新情報が入手できます。また、各学期に大学・短期大学・専門学校の学校案内配布会があり、将来の夢を見つける資料がたくさん入手できます。



Z会の小論文添削で思考力や表現力を強化



Z会小論文講演会(高校1、2年生の希望者)

2学期以降に数回、Z会グループの講師による小論文対策講演会を実施しています。講演では、「小論文とは何か」「テーマに対してどのように組み立てるか」など、小論文の基本的な知識を身につけます。

Z会小論文・志望理由書添削(高校2、3年生の希望者)

大学受験に向けて小論文、志望理由書の作成能力を高めていきます。(小論文コースか志望理由書コースを選択)

- ①小論文は全5課題、志望理由書は全3課題の添削をしていただきます。
- ②メリットは「項目別評価」があることです。論述全体の総得点も算出されるので、自分の成長を数字で確認できます。
- ③発展的な小論文の添削もおこなってもらえるので、より高いレベルの大学を小論文で受験したい生徒に適しています。添削内容を熟読し、次の課題に活かします。
- ④志望理由書では、回を重ねるごとに完成度を高めていきます。

※年度により内容は変更になる可能性があります。

手帳の活用

本校では学ぶ力や生活習慣力の向上を目指すために、手帳を活用しています。手帳を活用することで、集中力や忍耐力、明確な目標を立てて行動する力を養います。

手帳の力 01

自己管理を可視化する

- 1.生活習慣の見える化
- 2.時間管理の見える化
- 3.計画の見える化
- 4.努力の見える化

手帳の力 02

書くことの効果を実感する

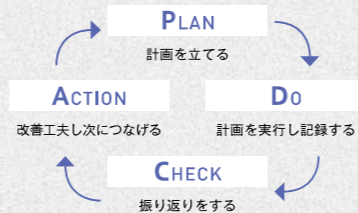
- 1.頭が整理され、考えがまとまる。
- 2.脳にインプットされ、忘れにくい記憶となる。
- 3.眠っていた記憶を引き出せる。
- 4.書いたことをイメージすることで、脳を活性化させる。



手帳の力 03

目標実現に向けた努力を習慣化する

PDCAサイクルを意識することで、社会に出ても有用となるセルフマネジメント力を高めます。



令和8年度 就学支援金および授業料等軽減制度

(1) 就学支援金について(国の制度 授業料の支援)

【全日課程】

年間45万7,200円(上限)支給 (全国私立高校平均授業料)

如水館高等学校年間授業料
47万4,000円

就学支援金
45万7,200円

保護者年間負担額(如水館高等学校年間授業料)
16,800円

保護者月負担額(如水館高等学校月授業料)1,400円

- ◆授業料を変更する場合がございます。詳細は「生徒募集要項」に掲載いたします。
- ◆生徒会費、振興会費は別途徴収となります。

(2) 奨学給付金について(国の制度 授業料以外の支援)

教科書費、教材費など、授業料以外の教育費を支援する返済不要の給付金制度です。

	年収目安270万円未満世帯・住民税非課税世帯	年収目安270万円~380万円	年収目安380万円~490万円
年額給付額	生活保護世帯52,600円	50,670円	38,000円
	上記以外の世帯152,000円		

(3) 授業料等軽減制度について(広島県の制度)

広島県が就学支援金に上乗せして助成することにより、授業料や入学時納入金を軽減する制度です。

年収の目安	算定基準額 ^{※1}	授業料等の軽減上限額 ^{※2}	入学時納入金軽減上限額
270万円未満	0円	16,800円/年(1,400円/月)	180,000円
350万円未満	51,300円未満	16,800円/年(1,400円/月)	180,000円 ^{※3}

- ※1 算定基準額は以下のとおりです。保護者等全員の算定基準額を合算して判定します。市町村民税の課税標準額×6%—市町村民税の調整控除額(政令市の場合は3/4を乗じる)
- ※2 就学支援金と合わせた金額です。授業料等が上限額に満たない場合はその額が軽減額です。
- ※3 「入学時納入金—5,650円」が18万円に満たない場合は、その額を支給額とします。

山中学園奨学金給付制度

確かな学びをサポートする充実した奨学金制度

●単願入試(学業)による場合

種類	実力テスト基準	内申点基準	山中学園奨学金支給額	保護者負担額(入学手続金+入学金+年間授業料)
1号奨学金	中学校3年時の実力テスト(5教科)で直近3回分程度の平均点が440点を超える生徒	英語・数学・国語の3教科内申点5段階各学年合計が、3年生2学期末までにおいて45・44点(45点満点)の生徒	入学手続金90,000円 + 入学金120,000円 + 年間授業料16,800円(合計支給額226,800円)	0円
2号奨学金	中学校3年時の実力テスト(5教科)で直近3回分程度の平均点が400点を超える生徒	英語・数学・国語の3教科内申点5段階各学年合計が、3年生2学期末までにおいて43・42点(45点満点)の生徒	入学手続金90,000円 + 年間授業料16,800円(合計支給額106,800円)	120,000円
3号奨学金	中学校3年時の実力テスト(5教科)で直近3回分程度の平均点が360点を超える生徒	英語・数学・国語の3教科内申点5段階各学年合計が、3年生2学期末までにおいて41・40・39点(45点満点)の生徒	入学手続金90,000円(合計支給額90,000円)	136,800円

(1) 単願入試(学業・検定取得)による適用

- ・実力テスト基準と内申点基準及び英検・数検基準は、どちらか基準の上回る方を適用します。
- ・英検基準と数検基準のどちらも該当する場合は、それぞれ入試得点を保証します。
- ・単願入試の成績がよい場合は、上位の支給対象に位置付けることもあります。

(2) 単願入試(部活動)による適用

支給額については左の表に準じます。

(3) 併願入試の奨学金

併願入試の結果により、左の表のような条件で奨学生を通知する場合があります。

●単願入試(英検または数検取得)による場合

※1次2次ともに合格していること

種類	英検・数検取得基準	山中学園奨学金支給額	入試の得点換算
英検または数検3号奨学金	出願時に英検または数検2級取得者	入学手続金(90,000円)	英語または数学の入試得点100点を保証
英検または数検3号奨学金	出願時に英検または数検準2級取得者	入学手続金(90,000円)	英語または数学の入試得点80点を保証

英検：実用英語技能検定 数検：実用数学技能検定

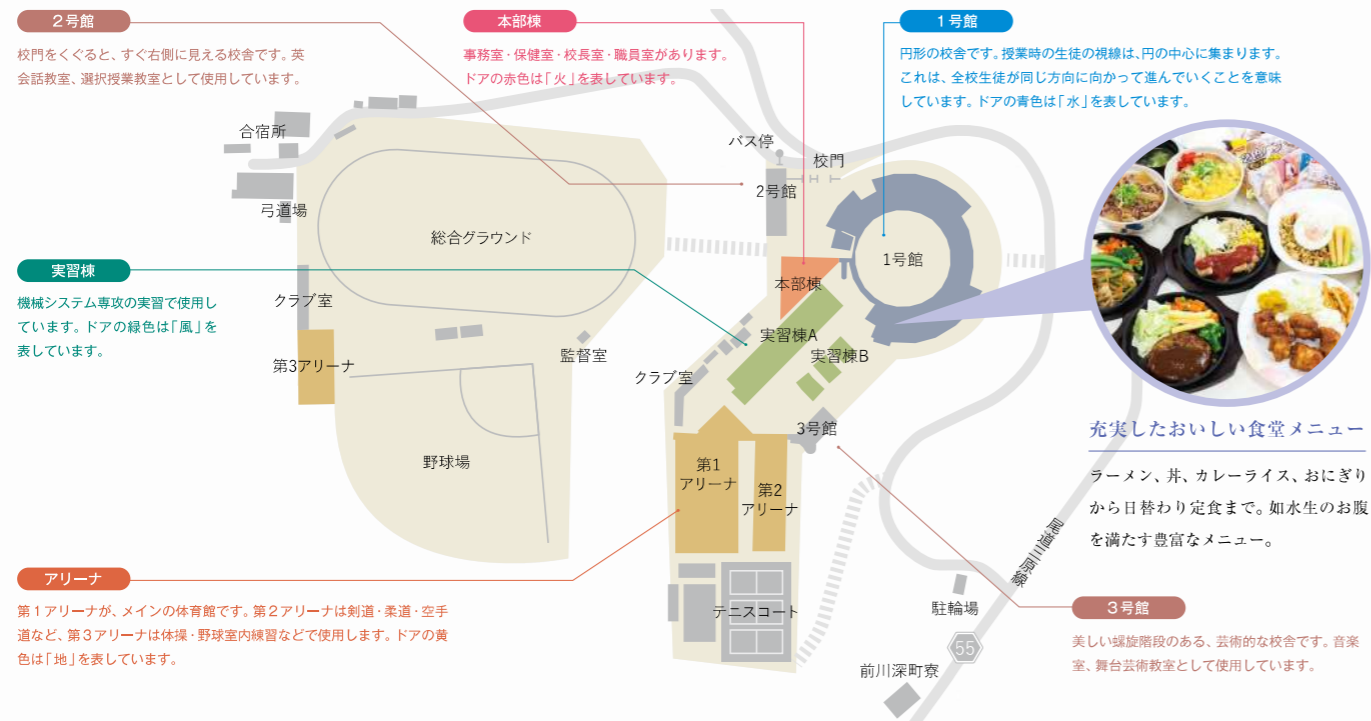
●併願入試の場合

種類	基準	山中学園奨学金支給額	保護者負担額(入学手続金+入学金+年間授業料)
1号奨学金	本校入試(5教科)の得点が、S類の合格者のうちで上位20%程度の生徒	入学手続金90,000円 + 入学金120,000円 + 年間授業料16,800円(合計支給額226,800円)	0円
2号奨学金	本校入試(5教科)の得点が、S類の合格者のうちで上位50%程度の生徒	入学手続金90,000円 + 年間授業料16,800円(合計支給額106,800円)	120,000円

※支給額の()内は年間支給額です。

校内の施設案内図

学校生活をサポートする充実した施設



充実したおいしい食堂メニュー

ラーメン、丼、カレーライス、おにぎりから日替わり定食まで。如水生のお腹を満たす豊富なメニュー。

学生寮

自宅からの通学が困難な生徒のために下記の寮があります。

※寮費・食費等については令和8年度実績

全寮協加盟 前川深町寮

如水館の生徒専用の寮で学校と提携した民間寮です。



入寮費	30,000円
収容定員	男子58名 女子44名
部屋代	月額17,000円(2人部屋) 月額22,000円(1人部屋)
共益費	月額12,500円
食費	学校授業日は、朝食と夕食が付いています。1ヶ月当りの食費は、男子32,000円・女子30,000円です。ただし、8月は食費を徴収しません。授業のない日の朝食は男子600円・女子550円、夕食は男子900円・女子850円です。(希望者は、昼食お弁当 男子650円・女子600円)
学習費	月額2,000円(高校1年生のみ)

まつの寮

学校より路線バスで約20分の、三原駅に近い民間寮です。



規模	鉄骨4階建
収容定員	男女若干名
部屋代・食費・管理費ほか	月額65,000円(1人部屋) 月額60,000円(2人部屋) 朝食・夕食(土日祝日を除く)、管理費(光熱水費)を含む

野球部合宿所(2棟)

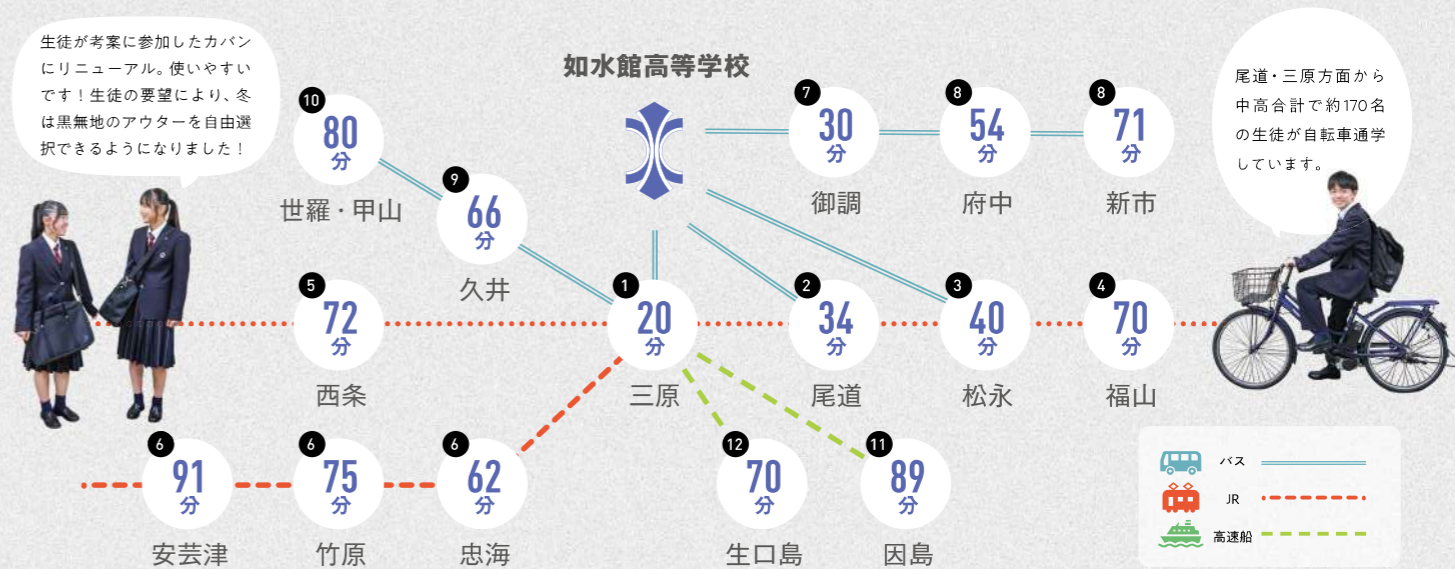
校内にある野球部員が入所可能な合宿所です。



入寮費	30,000円
収容定員	2人部屋 30名 2人部屋 36名
部屋代	月額17,000円
共益費	月額12,500円
食費	学校授業日は、朝食と夕食が付いています。1ヶ月当りの食費は、32,000円です。ただし、8月は食費を徴収しません。授業のない日の朝食は600円、夕食は900円です。(希望者は、昼食お弁当 650円)

ACCESS

※令和8年4月現在の時刻表を参照しています。



- 三原駅から通学(隆景広場⑦のりば)
三原駅7:20→如水館7:40
三原駅7:30→如水館7:50
三原駅8:05→如水館8:25(2台)
この間3便3台運行
三原駅8:20→如水館8:40(2台)
早朝便もあるのでクラブ活動の朝練にも参加できます。
- 尾道駅から通学
三原駅経由のバスを使う場合
尾道駅7:35→三原駅7:49
三原駅8:05→如水館8:25
長江経由でバスを使う場合
尾道駅7:50→新尾道駅8:05→如水館8:28
桜土手経由でバスを使う場合
尾道駅8:05→新尾道駅8:15→竹屋口8:16→松岡岡地口8:18→三成8:26→如水館8:39
- 松永駅から通学
バスを使う場合
松永駅7:25→三原駅7:49
三原駅8:05→如水館8:25
バスのみを使う場合
松永駅南口7:55→長和島南7:57→バイパス東口8:08→柳井8:18→如水館8:35
- 福山駅から通学
福山駅7:15→三原駅7:49
三原駅8:05→如水館8:25
- 西条駅から通学
西条駅7:13→三原駅7:50
三原駅8:05→如水館8:25
- 安芸津・竹原・忠海駅から通学
安芸津駅7:09→竹原駅7:25→忠海駅7:38→須波駅7:55→三原駅8:02
三原駅8:20→如水館8:40
- 御調から通学
市出張所7:57→如水館8:27
- 新市・府中から通学
金丸車庫7:00→新市駅前7:16→目崎車庫7:33→如水館8:27
- 久井から通学
久井7:19→如水館8:25
- 世羅・甲山から通学
甲山営業所7:05→如水館8:25
- 因島から通学
とバスを使う場合
土生港6:56→因島モール7:06
重井港7:19→三原港7:38
三原駅8:05→如水館8:25
- 生口島から通学
とバスを使う場合
瀬戸田港7:15→三原港7:39
三原駅8:05→如水館8:25

SCHEDULE INFO

オープンスクール

6月14日(日) / 7月4日(土) 9:00~12:00 会場:本校

入試説明会

10月4日(日) / 10月18日(日) 9:00~12:00 会場:本校

体験模試

11月3日(火・祝) 9:00~12:25 会場:本校・東広島・福山

如水館が大切にしている4つの要素

知力

物事を考える力の根底にあるもの

自立

自己責任において判断し行動する

共生

社会の一員であるという意識

礼節

他人への敬意を態度であらわす

如水館のあゆみ

- 昭和15年(1940年) 広島県三原工業学校(機械科)創立
- 昭和41年(1966年) 広島県緑ヶ丘女子商業高等学校開校
- 平成6年(1994年) 広島県三原工業高等学校、広島県緑ヶ丘女子商業高等学校を統合如水館高等学校開校
普通科に特進コースを設置
- 平成9年(1997年) 如水館中学校開校
- 平成14年(2002年) 高校普通科に特進Sコース(現在のS類)を設置

- 平成18年(2006年) 高校専攻科目 授業体制
- 平成22年(2010年) 中学校を学習演習、英語国際、スポーツ、舞台芸術の4選択授業体制
高校生募集をS類・A類・B類で開始
- 平成27年(2015年) 中学校にS類ジュニア、A・B類ジュニアコースを設置
- 令和2年(2020年) 山中学園創立80周年記念式挙