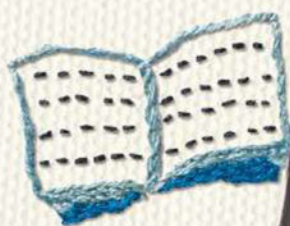


JOSUIKAN

HIGH SCHOOL

2022



学校法人 山中学園
如水館高等学校

建学の精神 『水の如くなくてはならない人になれ』

すべての命の源である水・・・
あらゆる生物にとって必要不可欠な水・・・
そして、自らの価値を存分に発揮している水・・・

『水の如くなくてはならない人になれ』
これが私たちの建学の精神であり、また『如水館』という校名の由来です。

『水の如くなくてはならない人になれ』とは、
「人は誰も水のようにありふれた存在ではあるけれど、
その人にしか果たせない役割があり、
そのために自らの能力を十分に発揮し、『なくてはならない人』になろう」という、
本学園の創立者である山中幸吉先生の熱いメッセージです。

人は、自らが幸福になるとともに、他の人をも幸せにするために生きなければなりません。
それが人生の目的であるはずですが、
ともすれば、そのために必要とされる能力は特別な人にのみ備わり、
自分にはそんなことはできないと思いついてしまいがちです。
しかし、それは錯覚です。
人生の目的を叶えるための能力は多様な力によって構成されています。

『如水教育』では、
「能力とは人が定めた目標に対し、
それを叶えようとする力の総体である」と考えます。
他人よりも優れた個別の力の存在はあるにしても、
「様々な力の組み合わせ」を「能力」として考えると、
自他を幸福に導く能力にそれほど大きな差はなく、
誰もが同じ位に持ち合わせていると考えることができます。

『水の如くなくてはならない人になれ』は
揺るぎない教育理念であり、
『如水教育』に携わる私たちに、現在も変わることのない
この『如水』の遺伝子が存在しています。

安定と発展の20世紀後半から変動の21世紀に踏み込んだ今こそ、
私たちは日本のあるべき将来像を描き、
『如水館』ならではの教育を実践していかなければならないと考えています。

如水館のあゆみ

昭和15年 広島県三原工業学校(機械科)創立
昭和41年 広島県緑ヶ丘女子商業高等学校開校
平成6年 広島県三原工業高等学校、
広島県緑ヶ丘女子商業高等学校を統合
如水館高等学校開校
普通科に特進コース設置
平成9年 如水館中学校を開校
平成14年 高校普通科に特進Sコース(現在のS類)を設置
平成18年 東京大学へ現役合格
平成19年 東京大学へ2年連続現役合格
平成22年 中学校を学習演習、英語国際、
舞台芸術、スポーツの4選択体制とする
高校をS・A・Bの3類体制とする
平成27年 中学校にS類ジュニア、A・B類ジュニアを設置

如水館が大切にしている4つの要素

- 知力** 物事を考える力の根底にあるもの
- 自立** 自己責任において判断し行動する
- 共生** 社会の一員であるという意識
- 礼節** 他人への敬意を態度であらわす

如水館高等学校の教育システム

如水館高等学校重点施策

- ・ワンランクアップした第一志望の進路先への合格
- ・考える力(自主性)・リーダーの育成
- ・生徒の意見を取り入れ生徒主役の環境の良い学校作り
- ・生徒と教員とのより強固な信頼関係の構築

進路実現のための面談週間
(クラス担任・副担任2名でサポート/年5回)

全校一斉面談週間が年5回あり、クラス担任・副担任から進路実現に向けて的確なアドバイスをもらえます。
そして面談内容は、校内Webを使って生徒一人ひとりの進路希望を全ての先生が「共有」しているので、多くの先生から進路実現のための具体的なアドバイスが受けられます。



科目時間割 (令和4年度入学用)

共通履修科目 週31単位 どの生徒も共通に学習する科目
専攻科目 週6単位 火・木曜日は6・7校時及び土曜日は1~4校時(土曜日は奇数週が授業日です)

カリキュラムイメージ	月	火	水	木	金	土
SHR 8:50~ 9:05						
1校時 9:10~ 9:55						専攻科目
2校時 10:05~10:50						専攻科目
3校時 11:00~11:45						専攻科目
4校時 11:55~12:40						専攻科目
昼休憩 12:40~13:25						
清掃 13:25~13:40						
5校時 13:40~14:25						
6校時 14:35~15:20			専攻科目		専攻科目	
7校時 15:30~16:15			専攻科目		専攻科目	

3つの類と5つの専攻

どの類からも5つの専攻が選べます

難関特進
S類

学習専攻

尾道市立高西中学校出身
2年S類/ダンス部
横原 永太くん

将来やりたい仕事に向けて普段の授業以外でも、いろんな教科の学びを深めたいと思い学習専攻を選びました。普段の授業の復習や予習にもなります。

特進
A類

留学専攻

福山市立向丘中学校出身
3年B類/インターアクトクラブ
新井 紗也香さん

留学専攻を選んだ理由は、約1年間という長期留学ができるからです。ニュージーランドで過ごした日々は、私にとってかけがえのないものになりました。如水館の留学専攻を選んで本当に良かったです。

総合進学
B類

クラブ専攻

三原市立第二中学校出身
3年A類/吹奏楽部
大坪 莉々香さん

高いレベルの演奏を目指して、多くの時間に練習をすることが出来るのでクラブ専攻を選びました。演奏会で色々な曲を演奏できるので、楽しいです。

総合進学
B類

舞台芸術専攻

島根県邑南町立石見中学校出身
3年A類/ダンス部
片桐 由麻さん

私が舞台芸術専攻を選んだ理由は、舞台上立つ人としても、生徒としても立派な人になれるように成長したいと思ったからです。

総合進学
B類

機械システム専攻

竹原市立賀茂川中学校出身
3年機械システム/サッカー部
藤本 聖也くん

将来大手の工業関係の会社に入りたいと思い、機械システム専攻を選びました。

目指せ第一志望合格!

類別の主な合格実績(平成30~令和2年度)

難関特進 S 類	特進 A 類	総合進学 B 類
大阪大学 広島大学 岡山大学 東京藝術大学 京都教育大学 山口大学 島根大学 高知大学 愛媛大学 帯広畜産大学 埼玉大学 長崎大学 大分大学 佐賀大学 県立広島大学 広島市立大学 福山市立大学	尾道市立大学 北九州市立大学 海上保安大学校 明治大学 東京理科大学 中央大学 立教大学 法政大学 東洋大学 日本大学 芝浦工業大学 関西学院大学 関西大学 同志社大学 立命館大学 川崎医科大学 他多数	広島大学 島根大学 山口大学 長崎大学 県立広島大学 叡啓大学 広島市立大学 尾道市立大学 中央大学 法政大学 日本大学 駒澤大学 成城大学 東海大学 北里大学 拓殖大学 日本体育大学 他多数
同志社大学 関西学院大学 関西大学 立命館大学 京都産業大学 近畿大学 龍谷大学 京都女子大学 京都外国語大学 関西外国語大学 神戸女学院大学 川崎医療福祉大学 広島修道大学 安田女子大学 日本赤十字広島看護大学 立命館アジア太平洋大学 他多数	鹿屋体育大学 尾道市立大学 津田塾大学 日本大学 神奈川大学 帝京大学 東京農業大学 龍谷大学 京都産業大学 近畿大学 神戸学院大学 川崎医療福祉大学 環太平洋大学 福山大学 広島修道大学 広島経済大学 広島国際大学 広島工業大学 安田女子大学 他多数	

難関特進

S類

国公立大学や
難関私立大学への
進学を目指します。

難関特進S類 スペシャルサポート

珠玉のサマーサポート

特別講師を招いての集中講義など、生徒の可能性がより広がる特別の「夏」を企画します。今年度のサマーサポートでは代ゼミのスーパー講師の講義が予定されています。

生徒状況を全教員が共有

生徒個々の進路目標に合わせ、「進路担当教員」が面談を通して受験の進捗状況などを把握・助言し、徹底した進路サポートをします。その内容をWeb画面で担任、教科担任、クラブ顧問が情報共有し、全教員で進路実現を目指します。

夢ナビライブに全員参加

1年次の10月、福岡で行われる大学研究&学問発見のための合同進学ガイダンス「夢ナビライブ」に全員参加。参加大学150校超というガイダンスで、入試説明に加え大学の模擬授業も受けることができ、早期からの受験意識の向上に努めます。



特進

A類

一般選抜に加え、総合型選抜や
学校推薦型選抜に対応。
国公立・私立大学への
進学を目指します。

クラブと学習の両立に 磨きをかける特進A類

進路目標

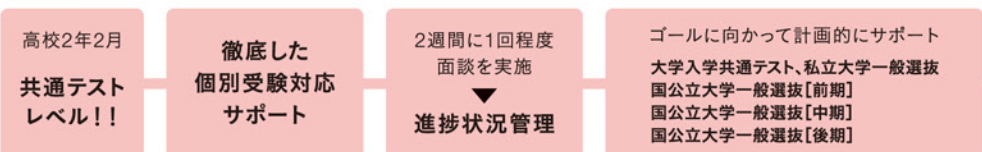
国公立大学(一般選抜に加え、総合型選抜や学校推薦型選抜に対応)、また指定校推薦枠のある上位私立大学(同志社大学・関西大学レベル)合格や公務員合格をめざします。

- 関東**
 - 日本大学
 - 東洋大学
 - 専修大学
 - 駒沢大学
 - 神奈川大学
 - 成城大学
 - 二松学舎大学
 - 等
- 関西**
 - 同志社大学
 - 関西大学
 - 京都産業大学
 - 近畿大学
 - 甲南大学
 - 龍谷大学
 - 大阪工業大学
 - 大阪経済大学
 - 京都女子大学
 - 同志社女子大学
 - 武庫川女子大学
 - 神戸学院大学
 - 等
- 中国九州**
 - 川崎医療福祉大学
 - 広島国際大学
 - 広島修道大学
 - 広島工業大学
 - 近畿大学(工学部)
 - 日本赤十字看護大学
 - 福山大学
 - 安田女子大学
 - 広島学院大学
 - 福岡大学
 - 西南学院大学
 - 等



PICK UP!

難関特進S類☆サクセスマップ(特進A類の希望者も参加できます)



進路目標

- 国公立大学
- 早稲田大学
- 慶應義塾大学
- 上智大学
- 東京理科大学
- 学習院大学
- 明治大学
- 青山学院大学
- 立教大学
- 中央大学
- 法政大学
- 関西大学
- 関西学院大学
- 同志社大学
- 立命館大学

難関特進S類合格実績(抜粋)

- | 国公立大学 | | | | 私立大学 | | | |
|--------|-------|----------|----------|---------|---------|--------------------|--------|
| ●東京大学 | ●大阪大学 | ●神戸大学 | ●広島大学(医) | ●早稲田大学 | ●明治大学 | ●中央大学 | ●関西大学 |
| ●京都大学 | ●九州大学 | ●筑波大学 | ●島根大学(医) | ●慶應義塾大学 | ●青山学院大学 | ●法政大学 | ●同志社大学 |
| ●東北大学 | ●一橋大学 | ●東京外国語大学 | ●長崎大(医) | ●上智大学 | ●立教大学 | ●関西学院大学 | ●立命館大学 |
| ●名古屋大学 | | | 他多数 | ●東京理科大学 | | その他医学部・薬学部、難関私大等多数 | |

特進A類合格実績(抜粋)

- | 国公立大学 | | | | 私立大学 | | | |
|-------|-------|---------|----------|---------|-------|----------|----------|
| ●広島大学 | ●山口大学 | ●高知大学 | ●下関市立大学 | ●慶應義塾大学 | ●中央大学 | ●東洋大学 | ●関西学院大学 |
| ●千葉大学 | ●島根大学 | ●県立広島大学 | ●北九州市立大学 | ●早稲田大学 | ●立教大学 | ●日本大学 | ●関西大学 |
| ●滋賀大学 | ●長崎大学 | ●岡山県立大学 | | ●明治大学 | ●成城大学 | ●同志社大学 | ●立命館大学 |
| | | | | 他多数 | | ●同志社女子大学 | ●武庫川女子大学 |
| | | | | | | 他多数 | |

目標別クラス編成

3学年進級時受験型クラス編成

A類では、3学年進級時に受験型にそってクラス編成を行います。

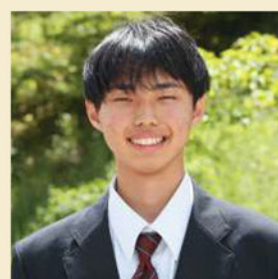
- 総合型選抜や学校推薦型選抜を利用して合格を決めたい生徒を中心にしたクラス
- 総合型選抜や学校推薦型選抜も視野に入れるが、あくまでも一般選抜を軸に受験を考える生徒を中心にしたクラス

同じ目標を持った生徒が
ひとつにまとまり
夢の実現を目指します!



S類では、日々の努力と先生方のサポートによって夢の実現を目指しています。自分を信じてこれからも努力をしていきたいです。

2年S類/三原市立久井中学校出身
和田 ゆうさん



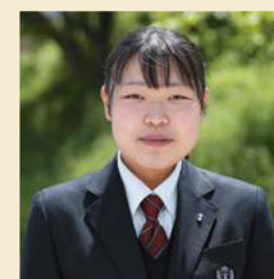
S類では、仲間と学習を深められ、「勉強って楽しい」と思えるようになりました。文武両道で頑張り、難関大学への進学を目指しています。

1年S類/ゴルフ部 府中市立府中明郷学園出身
立石 良誠くん



親身になって考えてくれて、聞いたこと以上に答えてくれる熱心な先生が多くいるため、自分のやりたいことに全力で取り組みます。

3年A類/弓道部・生徒会執行部 三原市立第二中学校出身
藤井 彩音さん



如水館高校では、部活動に専念しながら勉強にも取り組むことができるので、充実した日々を過ごしています。

3年A類/吹奏楽部 尾道市立御調中学校出身
岡 奈々美さん

総合進学
B類
推薦での私立大学進学、
就職試験合格を
目指します。

やりたいことに打ち込む
総合進学B類

進路目標

指定校推薦枠(昨年154大学681名の枠)やクラブ実績なども利用し、実力より上位の第一志望の私立大学(短大、専門学校)、公務員合格を目指します。また就職希望者は第一志望の企業への合格を勝ち取ります。

関東

- 日本大学 ●駒澤大学
- 専修大学 ●神奈川大学
- 東洋大学 ●二松学舎大学 等

関西

- 大阪経済大学 ●龍谷大学
- 大阪工業大学 ●京都女子大学
- 京都産業大学 ●同志社女子大学
- 近畿大学 ●武庫川女子大学
- 甲南大学 ●神戸学院大学 等

中国九州

- 県立広島大学 ●広島工業大学
- 尾道市立大学 ●日本赤十字看護大学
- 鹿屋体育大学 ●福山大学(薬学)
- 川崎医療福祉大学 ●安田女子大学
- 広島国際大学 ●広島学院大学
- 広島修道大学 等



1年から2年に
学年が上がる際に
類変更可能

各類は入試成績をもとに編成されますが、学年が上がる際に、模試成績等、一定の条件をクリアすれば類変更が可能です。本人の「やる気」を重視し、自分の挑戦したいフィールドで自主的に学び自分を高める。如水館のめざす生徒像がここにあります。



寺井 藍花さん
2年S類

美術部
北九州市立穴生中学校出身

私の目標は、後悔しない1年にする事です。受験の時に、後悔しないために、大切な1年間にしたいです。



山田 峻平くん
2年A類

尾道市立久保中学校出身

より自分に良い環境で勉強するために、類変更しました。日々目標に向かって頑張ります。



松村 和輝くん
2年A類

ソフトテニス部
世羅町立世羅中学校出身

学力の向上と自立することが目標です。類変更するために勉強を頑張りました。



Z会の小論文添削で思考力や表現力を強化

- ①Z会の小論文添削(人文科学系・社会科学系・理系)を利用した講座を開講しています。
- ②3系統にそれぞれ5課題が用意されています。添削内容を熟読し、次の課題に活かします。
- ③メリットは「項目別評価」があることです。論述全体の総得点も算出されるので、自分の成長を数字で確認できます。
- ④発展的な小論文の添削も行ってもらえるので、より高いレベルの大学を小論文で受験したい生徒に適しています。

手帳の活用について

本校では、学ぶ力を養うために手帳を使用しています。

学ぶ力や生活習慣力が身に付いていない生徒の多くは、集中力欠如・忍耐力不足・目標を立てて行動する力が弱いなどの傾向が見られます。そこで6年前から手帳を活用し、スケジュールを管理する生活習慣や、学ぶ力が向上するようサポートしています。

期待通りの力がつくようご家庭でも、ぜひご協力ください。



手帳の力①

高校3年間で手帳を使って、
4つの力をたくわえよう!

- 1.生活習慣
よい生活習慣を身につけ、よい生活リズムで毎日を安定して過ごしていく力がつきます。
- 2.時間管理
時間を管理するとは、自分の行動を管理する力になります。
- 3.計画実行力
目標を意識し、その実現に向けて計画を立て実行していく力がつきます。
- 4.ふりかえりに活用
自分の経験から、より良い選択や活動に活かしていく力がつきます。

手帳の力②

書くことの効果を実感する

- まず、頭に思いついたことを書き、そこから整理してみよう。修正ややり直しもOK!
- 1.頭が整理され、考えがまとまる。
 - 2.脳にインプットされ、忘れにくい記憶となる。
 - 3.眠っていた記憶を引き出せる。
 - 4.書いたことをイメージすることで脳を活性化させる。
- 「書く」という行為を続けていくと、物を忘れにくい脳になっていきます。

手帳の力③

目標実現のために
Plan → Do → Check → Action

PDCAサイクルとは、P(計画を立てる)D(計画を実行し記録する)C(振り返りをする)A(改善工夫し次につなげる)という4つの行為を繰り返す行いです。計画を立て実行するだけでなく、やったことを振り返り、改善工夫して次の行動につなげていくことがとても重要になります。この手帳を使ってPDCAサイクルを回すことで、目標を実現する力をつけます。



総合進学B類
合格実績(抜粋)

国公立大学

- 東京藝術大学 ●尾道市立大学
- 県立広島大学 ●鹿屋体育大学
- 山口県立大学

私立大学

- 関西大学 ●駒澤大学
- 京都産業大学 ●広島修道大学
- 津田塾大学 ●広島国際大学(薬)(看護)
- 亜細亜大学 ●神奈川大学

専門学校・その他進路先

- 福山平成大学(看護)
 - 尾道市医師会看護専門学校
 - 吉備国際大学(作業療法)
 - 日本郵便中国支社
 - 公務員(自衛隊)
- 他多数



進路について真剣に相談にのって下さる先生方が沢山います。

2年B類/男子バレーボール部マネージャー
三原市立宮浦中学校出身
多田 凜さん



一人ひとりに合った類や専攻が選べることが如水館の良いところです。

2年B類/
尾道市立美木中学校出身
吉川 愛梨さん



日々の学校生活に対し、高い意識を持ち続けたいです。

2年B類/サッカー部
三原市立第三中学校出身
尾花 宙星くん



部活動を頑張りと、勉強も両立していきたいです。

3年B類/サッカー部
福山市立城北中学校出身
有馬 巧くん

学習専攻

多様な専攻科目で自分を高め、
夢をかなえる！

週6単位の専攻科目の時間では、様々な講座の中から自由に受講科目を選択できます。通常授業とは違った雰囲気の中で、自分の夢を実現するために、自分に適した専攻科目を選択してください。



専攻科目 現代文演習 1年発展

自分で選べる専攻科目!

大学入試
対策には

- 数学標準講座<数学ⅠA>共通テスト
- 表現講座(小論文) ○英語実践演習
- 古典演習 など

32科目

基礎から
発展まで

- 理科実験 ○数学計算演習
- 現代文演習(基礎・標準・発展)
- 体験日本史 ○現代社会の深読み など

24科目

資格取得
なら

- 英語検定講座(準1級・2級・準2級)
- 日本語検定講座 ○数学検定講座
- PC講座 など

9科目

趣味・夢を
見つけよう

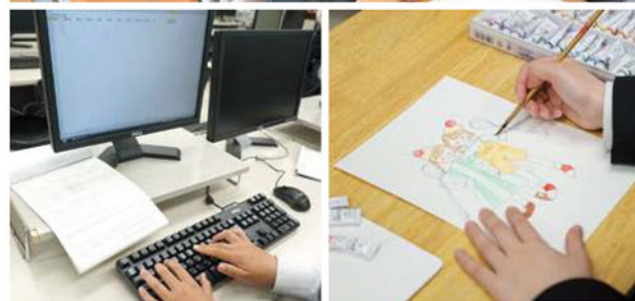
- ビジュアルデザイン・イラスト講座
- ものづくり ○文化講座(和食を作ろう)
- 進路探求講座 など

12科目

全部でなんと**77**科目も開設されています!

(令和3年度実績)

英語検定講座で
大学入試対策もバッチリ!



[上] 服部 陽子先生(古典演習2年)
[左] PC講座 [右] ビジュアルデザイン・イラスト講座



学習専攻では、自分の好きな所や頑張りたいことを学ぶことができ、とても充実しています。

1年S類
美術部
世羅町立世羅中学校出身
中串 沙世さん



学習専攻は、自分の学力に合った勉強ができるので、効率よく学習を進めていくことができます。

2年A類
写真部
尾道市立日比崎中学校出身
猪原 遥海さん



学習専攻では、自分の学びたい科目を、より詳しく学ぶことができます。

2年A類
男子バスケットボール部マネージャー
尾道市立美木中学校出身
釜本 遥瑠さん

留学専攻

自らの生き方を考え、
より豊かな人生を創造する。
活躍の舞台は世界中!



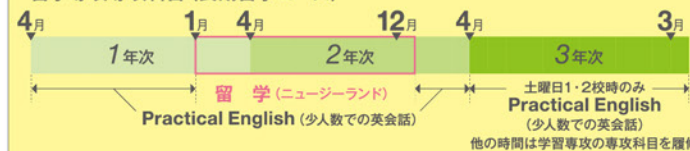
ニュージーランドでは
現地日本人スタッフが
定期的にサポート!!

長期留学コースと短期留学コースが選べます。両コースとも3年次は、大学受験に必要な専攻科目を選べます。

長期留学(1年間留学)

週6単位の専攻科目の時間、ネイティブの先生から実践英語を学びます。1年間のニュージーランド留学では、ホストファミリーや地元の高校生たちと過ごし、コミュニケーション能力を鍛えます。帰国後は、高い英語力と国際的視野を武器に、難関大学や海外の大学進学を目指します。

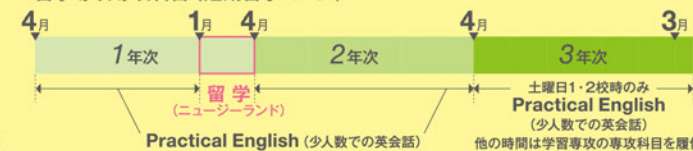
留学専攻専攻科目(長期留学コース)



短期留学(3ヶ月留学)

1年次は週6単位の専攻科目の時間、ネイティブの先生から実践英語を学びます。1年次1月から3ヶ月間ニュージーランドに留学します。留学では、ホストファミリーや地元の高校生たちと過ごし、コミュニケーション能力を鍛えます。2年次は、Practical English(少数での英会話)を学び、3年次ではPractical English(少数での英会話)の他に、大学受験に必要な専攻科目を選びます。短期留学も経験でき、大学受験にも幅広く対応できるコースです。

留学専攻専攻科目(短期留学コース)



プログラム費用

長期留学 約300~340万円 短期留学 約105万円

如水館奨学金制度 山中学園2号奨学金 × 留学期間月数

授業料の納入を確認後、上記相当額を奨学金として支給する制度です。

姉妹校

現地高校での取得単位を本校の単位として認定しますので、3年間で卒業できます。

- リンカンハイスクール ●リカトンハイスクール ●カイアポイハイスクール
- ランギオラハイスクール ●バーンサイドハイスクール ●ヴェラマリアカレッジ
- ランギオラニューライフスクール ●ヒルモートンハイスクール

英語力を活かした国内・海外大学進学

高い英語力や英検・IELTS・TOEFLなどの資格を活用して、
国公立大学・難関私立大学・海外の大学を目指します。

留学専攻の英検準1級合格者

- | | | |
|--|---|--|
| 27年度卒業
永田 としあきくん
尾道市立高西中学校出身
関西外国語大学
英語国際学部 入学 | 28年度卒業
大岡 潤平くん
竹原市立忠海中学校出身
北九州市立大学
外国語学部 入学 | 29年度卒業
堀口 瑞季さん
小浜市立小浜第二中学校出身
関西学院大学
文学部 入学 |
|--|---|--|



主な合格大学

国公立大学

- 山口大学
- 島根大学
- 高知大学
- 淑徳大学
- 県立広島大学
- 広島市立大学
- 北九州市立大学 他

私立大学

- 上智大学
- 法政大学
- 津田塾大学
- 創価大学
- 桜美林大学
- 神奈川大学
- 実践女子大学
- 東京国際大学
- 日本大学
- 名古屋外国語大学
- 関西学院大学
- 立命館大学
- 神戸学院大学
- 神戸親和女子大学
- 京都外国語大学
- 関西外国語大学
- 立命館アジア太平洋大学
- 広島修道大学
- 広島女学院大学
- 摂南大学

海外大学

- Macquarie University(オーストラリア)
- 北京外国語大学(中国)
- Sunway University(マレーシア)
- Simon Fraser University(カナダ)

他多数

クラブ専攻

流れる汗の先に
新たな世界が待っている！

週6単位の専攻科目の時間では、クラブ活動に直結した実技科目を受講できます。技術の取得や精神力の育成を目指します。



舞台芸術専攻

スポットライトの向こうに、
自分の夢が広がっている！

週6単位の専攻科目の時間では、「表現技術の習得にとどまらず、人間として成長できる」と多くの卒業生が語っているように、「人間形成」を大きな目標として掲げています。



受講できる
クラブ

最大6単位

- 硬式野球部 ●男女バスケットボール部 ●サッカー部 ●空手道部
 - 男女バレーボール部 ●吹奏楽部 ●ロボット研究部 ●チアリーディング部
 - ゴルフ部(最大4単位)
- (令和3年度実施クラブ)



硬式野球部

- 夏の甲子園出場：平成9～11年、平成13年、平成18年、平成21年、平成23年ベスト8
- 春の選抜甲子園出場：平成16年度
- 平成28年度全国選手権広島大会 準優勝

2年B類/愛西市立佐藤中学校出身 稲生 蒼一郎くん(左)
1年B類/広島市立矢野中学校出身 横丸 冬馬くん(右)

硬式野球部は全寮制ではありません。通学生もクラブ活動ができます。



サッカー部

- 平成30年度広島県総合体育大会 ベスト4
- 令和元年度広島県総合体育大会 準優勝
- 令和2年度全国高校サッカー選手権広島大会 準優勝

2年B類/尾道市立向島中学校出身 半田 哲大くん



吹奏楽部

- 平成25～30年度、令和元年度広島県吹奏楽コンクール A部門金賞(通算18回A部門金賞受賞)
- 平成20～24・29年度 全日本アンサンブルコンテスト 中国大会出場(通算9回出場)
- 平成29年度 日本管楽合奏コンテスト高等学校B部門(大編成部門)優秀賞受賞

3年B類/福山市立松永中学校出身 矢野 はなさん(左)
1年S類/東広島市立高美が丘中学校出身 眞崎 彩果さん(右)



チアリーディング部

- 令和2年度 JAPAN CUP 2020チアリーディング日本選手権大会 Division1チアリーディングスピリッツ高等学校部門 4位
- 令和2年度全国高等学校選手権大会 Division1 優勝 Division2 優勝

3年S類/竹原市立海老中学校出身 中野 愛さん(左)
2年B類/福山市立花畑中学校出身 梅原 優奈さん(右)



女子バスケットボール部

- 令和元年度全国高校選手権大会広島県大会 3位
- 令和2年度全国高校選手権大会広島県大会 5位

2年B類/三原市立第五中学校出身 沖中 花音さん(左)
2年A類/福山市立神辺西中学校出身 藤本 藍里さん(右)



男子バスケットボール部

- 令和元年度 県総体 3位
- 令和元年度全国高校選手権大会広島県大会 準優勝
- 令和2年度全国高校選手権大会広島県大会 3位

2年B類/広島市立戸塚中学校出身 神手 柊摩くん

Dance



センスある豊かな身体表現こそがDance!

踊るということは、自分の身体を使い、何かを表現するという。バレエ、ジャズダンス、ヒップホップ...それらの基礎を学びながらセンスを磨き、より芸術的な表現が出来ることを目指します。一人ひとりの技術を向上させ、レベルに応じたレッスンや作品作りをします。プロダンサーとして活躍出来るレベルまで指導します。

Performance



自己表現はコミュニケーション能力の基本!

魅力ある人とは。誠実さ、素直さ、やさしさ、時に必要な勇気やユーモア...、社会に出た時に必ず役に立つこれらの人間力を鍛えていきます。コミュニケーションの為の即興でのけいこ、台本を使ってのセリフ読みや演技指導を通じて、作品を創り上げていきます。あらゆる職業に必要な自己表現力を身につけ魅力ある人間育成を目指します。

Music



歌う楽しさ×テクニック=音楽力!

楽器としての声。"歌うこと"にさらに意味を持たせ、高めるために必要なテクニックや知識を学んでいきます。ミュージカルナンバーのレッスンの中で、正しい発声、リズム感、歌の表現力などを身につけます。歌う楽しさや喜びを通じ、音楽力を高め、専門分野へ進む道も可能になります。

主な合格大学

国公立大学

- 愛媛大学
- 県立広島大学
- 奈良県立大学
- 岡山県立大学
- 尾道市立大学

私立大学

- 明治大学
 - 立教大学
 - 成城大学
 - 日本大学(芸術学部)
 - 神奈川大学
 - 玉川大学
 - 立命館大学
 - 京都産業大学
 - 近畿大学
 - 神戸女学院大学
 - 武庫川女子大学
 - 甲南女子大学
 - 関西外国語大学
 - 大阪芸術大学
 - 広島修道大学
 - 安田女子大学
 - 環太平洋大学
 - 立命館アジア太平洋大学
 - 洗足学園音楽大学
- 他多数

舞台芸術専攻は普通科として、他の教科の授業も十分な時間数があるので、明治大学、立教大学、立命館大学などの有名大学へ進学もしています。また、専門分野の道に進んだ卒業生もいます。

主な進路先

- 舞台俳優 劇団四季、音楽座ミュージカル、東宝ミュージカル 他
- テーマパークダンサー ユニバーサルスタジオジャパン、ディズニーランド 他
- 女優 NHK朝の連続テレビ小説 数々のTVドラマ・CM 他
- タレント AKB48 他



日頃から舞台上立つ為に練習をしているので「自分はこれだけの事をしてきたんだ!」という自信をつける事ができます。

山田 瑞葉さん
3年S類 ダンス部・演劇部
三原市立大和中学校出身



舞台芸術の専門の先生から、自分の個性を活かせる授業が受けられます。コミュニケーション能力を高め、自分の力にすることができました。

高垣 琳さん
3年B類 ダンス部・演劇部
尾道市立長江中学校出身



ダンスや演技、歌の技術が身に付くうえ、コミュニケーション能力も身につけることができます。

内田 友菜さん
2年S類 演劇部・美術部
府中市立第一中学校出身

機械システム専攻

夢は、ものづくりのスペシャリスト！



確かな技術・技能を習得し、多くの資格試験に挑戦しながら、最終的に希望企業への就職を目指します。もちろん大学や専門学校にも進学できます。

資格にチャレンジ

本校卒業生を即戦力として期待されている企業が資格取得者を優先採用することもあり、本校では、資格を取得するための指導に積極的に取り組んでいます。生徒も目標が明確になり、真剣に学習に打ち込んでいます。

社会ですぐ役立つ資格

〈国家試験・技能講習〉

- ガス溶接技能講習
- フォークリフト技能講習
- 玉掛け技能講習
- 危険物乙種4類・丙種

〈特別教育〉

- アーク溶接特別教育
- 低圧電気取扱特別教育
- 計算技術検定



主な進路先

就職希望者27名に対し求人数は578社！ (令和2年度)

- 三菱重工機械システム(株)(三原)
- JFEスチール(株)
- JFEプラントエンジニア(株)
- マツダ(株)
- 日東電工(株)
- シキボウ(株)
- 広島トヨタ(株)
- 今治造船(株)
- 尾道造船(株)
- 日立造船(株)
- 東邦亜鉛(株)
- 日本通運(株)
- 山九(株)
- JA三原
- ホーコス(株)
- ユニオンプレート(株)
- まるか食品(株)
- 尾道プレス工業(株)
- 西川ゴム(株)
- マイクロラクノ(株)
- アンフィニ広島(株)
- (株)LIXIL尾道工場
- 加納化成(株)
- ダイキョウユニシカワ(株)

進学

- 広島工業大学
- 福山大学
- ポリテクナレッジ福山
- 中部自動車整備学校
- トヨタ神戸自動車大学校
- 日産自動車整備専門学校

他多数



就職に向けての勉強がしっかりでき、多くの資格を取れ、実習などの授業で楽しく機械について学ぶことができます。

2年機械システム専攻
体操部
福山市立城東中学校出身
菜田 陸汰くん



機械システム専攻では、社会に出てから求められる知識や資格を身に付けることができます。

2年機械システム専攻
ハンドボール部
尾道市立栗原中学校出身
藤原 智生くん



機械システム専攻では、就職したときに役立つ資格を取得することができます。

2年機械システム専攻
三原市立本郷中学校出身
黒田 湖斗くん

卒業生からのメッセージ

大学生



岩神 涼介くん

東京理科大学工学部電気工学科1年
高校時代 美術部・囲碁将棋部
尾道市立美木中学校出身

如水館の先生方は、勉強面だけではなく進路の決定についてもしっかりとサポートしてくださいました。そのため、入学当初は全く決まっていなかった志望校も先生との面談を重ねていくうちに段々固まっていき、最終的に志望校を決めて、合格することができました。このような環境に恵まれたことに本当に感謝しています。

大学生



井田 智香さん

愛媛大学農学部食料生産学科1年
高校時代 放送部
尾道市立長江中学校出身

高校入学後初めての模試で自分の実力の無さを知り、必死に勉強しました。入学した頃は新しい環境に慣れず、勉強というプレッシャーもあり、辛いと感じる事もありましたが、受験期に入り初めて、当時の努力は基礎力として大きな武器になることを実感し、自信を持って受験に臨むことができました。皆さんも自分を客観的に見つめ直し、明確な目標を立て、努力を惜しまず充実した学校生活を送ってください。

大学生



門田 雅斗くん

山口大学国際総合学部国際総合学科1年
高校時代 吹奏楽部
三原市立久井中学校出身

如水館では、様々なことに挑戦するチャンスがあります。私も在学中は、勉強、部活動、そして留学など様々なことに挑戦させていただきました。これらの両立は大変でしたが、そのおかげでとても充実した3年間を過ごすことができました。皆さんも、自分のやりたい事を見つけ、挑戦し、有意義な高校生活を送れることを願っています。

大学生



夏目 篤矢くん

埼玉大学教養学部教養学科1年
高校時代 体操部
東広島市立西条中学校出身

如水館は、自分の目標に向かって努力するための環境が整っている場所だと思います。先生と生徒との距離が近いので質問をしに行きやすく、いつでも使える自習室があります。部活動など、それぞれのしたいことをしながら、学校にあるものを大いに活用し、ぜひ自分の目標に向かって頑張ってください。

大学生



藤原 翔太くん

佐賀大学理工学部理工学科1年
福山市立新市中央中学校出身

大学に入学することができたのは、如水館高校の先生方、保護者などのサポートがあったからこそだと思います。如水館高校で、自分で目標を決めてそれを実現することの素晴らしさを学びました。

大学生



森 翔太くん

大分大学福祉健康科学部福祉健康科学理学療法コース1年
高校時代 バスケットボール部
東広島市立西条中学校出身

私は部活動のために如水館に行くことを決めました。ですが、たくさんの先生方のサポートのおかげで、勉強面でも最後まで取り組むことができました。皆さんの中には、目標がある人やまだ何も決まっていな人など様々な人がいると思いますが、高校生活の中で自分のしたいことを深めたり、見つけたらしてほしいと思います。

大学生



坂井 葉月さん

高知県立大学社会学部社会学部社会学科1年
高校時代 ESS
三原市立第四中学校出身

部活動でも切磋琢磨し合える仲間にも恵まれ、周りがみんな頑張っているからこそ、私も3年間充実した高校生活を送ることができました。また、先生方は何があっても最後まで親身になって指導してください、私自身大きく成長することができたと思います。この如水館で培った経験をこれからの大学の学びや、将来に活かしていきたいです。

大学生



小田原 奈央さん

龍谷大学ソーシャルシステムデザイン学部ソーシャルシステムデザイン学科1年
高校時代 ESS
尾道市立向東中学校出身

如水館での学校生活では、自分のやりたいことに向けて頑張っているからこそ、私も3年間充実した高校生活を送ることができました。また、先生方には何があっても最後まで親身になって指導してください、私自身大きく成長することができたと思います。この如水館で培った経験をこれからの大学の学びや、将来に活かしていきたいです。

大学生



土井 梨央奈さん

尾道市立大学経済情報学部経済情報学科1年
高校時代 経営実習部
尾道市立御調中学校出身

如水館にはとてもユニークな先生、生徒がいます。私はここで1番の友達に出会うことができました。さらに、とても話しやすい先生や、面白い先生、優しい先生達にも出会えました。そのため、私は皆勤で3年間とても楽しく過ごすことができました。みなさんにも、この学校で素敵な出会いがある事を祈っています。

大学生



新田 羽空くん

尾道市立大学経済情報学部経済情報学科1年
高校時代 バスケットボール部
尾道市立向島中学校出身

私が受験を迎える時、初めは自分の志望校に行けるか分からなくて不安でしたが多くの先生方が全力でサポートをしてくださったおかげでなんとか志望校に合格することが出来ました。これから受験を迎える方は先生方の言うことを信じ、また分からないことがあれば先生方に頼り進路の実現を祈っています。

大学生



小西 美穂さん

日本大学芸術学部演劇学科演劇コース1年
高校時代 ダンス部・演劇部
三原市立宮浦中学校出身

如水館では、やりたいと思ったことを全力で応援してくださる先生方がたくさんいるので安心して色々なことに挑戦できました。様々な地域から通っている友達がいるのでたくさんの刺激を受けられ、受験にも役立ちました。如水館に通ってよかったです！

大学生



藤田 龍司くん

龍谷大学大学院医学部医科学類1年
高校時代 サッカー部
福山市立幸平中学校出身

卒業してよかったことは、現役時は当然のこと、卒業後も先生方がサポートしてくださるところです。僕は浪人しましたが、精神的にも体力的にもきついつ時がありました。ですが、そんな時に僕の心が折れないように支えてくださったのは如水館の先生方であり、当時はすごく助かりました。そのお陰もあり、合格することができました。ありがとうございました。

JOSUIKAN HIGH SCHOOL 運動部

クラブ活動

指先まで美しく！
体幹鍛えています！

体操部
令和2年度県総合体育大会
男子個人総合4位
女子団体総合4位
[左]3年B類 三上知華さん
(三次市立木下中学校出身)
[右]3年B類 後田 慶久くん
(東広島市立高尾中学校出身)

硬式野球部
[左]2年B類 稲生 蒼一郎くん
(愛西市立佐藤西中学校出身)
[右]3年S類 大谷 一英くん
(広島市立戸板中学校出身)

うおーやー！
流れるようなクラブさばきを見よ！

サッカー部
[左]2年B類 小林 謙吾くん
(福山市立大成館中学校出身)
[右]2年B類 尾花 雷風くん
(三原市立第三中学校出身)

女子バレーボール部
[左]2年B類 吉本 梨乃さん
(三原市立第三中学校出身)
[右]2年A類 田坂 恋華さん
(三原市立第三中学校出身)

ゴルフ部
令和2年度全国高等学校
ゴルフ選手権春季大会出場
(女子個人2名)
[左]2年A類 柳山 泰河くん
(如水館中学校出身)
[右]3年A類 村上 陽菜さん
(三原市立第四中学校出身)

男子バレーボール部
令和2年度
県新人選手権大会ベスト8
[左]3年B類 柿迫 健樹くん
(如水館中学校出身)
[右]3年S類 豊田 瑞夏くん
(如水館中学校出身)

剣道部
3年A類 大松 隆太郎くん
(如水館中学校出身)

柔道部
令和2年度県選手権
男子60kg級5位・66kg級3位
女子57kg級3位・無差別級3位
[上]3年A類 本村 時くん
(尾道市立長江中学校出身)
[下]2年B類 井口 莉緒くん
(福山市立松永中学校出身)

女子バスケットボール部
[左]3年A類 王野 愛芽さん
(尾道市立吉和中学校出身)
[右]3年A類 岡田 麗さん
(如水館中学校出身)

男子バスケットボール部
[左]3年A類 福本 貴志くん
(広島大学附属三原中学校出身)
[中]2年A類 藤原 礼太くん
(福山市立立花中学校出身)
[右]2年B類 岡田 一樹くん
(広島市立立花中学校出身)

陸上部
平成23・26・27・28・30年度
インターハイ出場(男子円盤投げ
男子ハンマー投げ)
平成28年度国民体育大会
少年男子Aハンマー投げ6位
[左]3年B類 平野 莉愛さん
(東広島市立八本松中学校出身)
[右]3年B類 藤岡 珠希さん
(福山市立加茂中学校出身)

ハンドボール部(男子)
[左]2年B類 藤原 智生くん
(尾道市立栗原中学校出身)
[右]2年B類 橋詰 健次くん
(三原市立第二中学校出身)

チアリーディング部
[左]3年S類 道相尾 茜さん
(福山市立城北中学校出身)
[右]2年S類 櫻所 友花さん
(松山市立勝山中学校出身)

ソフトテニス部
[左]3年A類 定中 悠さん
(府中市立第二中学校出身)
[右]3年S類 河村 安枝さん
(尾道市立美木中学校出身)

弓道部
令和2年度県弓道新人大会
男子団体4位 女子団体7位
[左]2年B類 谷本 友菜さん
(三原市立第二中学校出身)
[右]3年B類 榎本 友菜さん
(尾道市立栗原中学校出身)

上記の掲載以外に入ることのできる部活動 空手道部 合気道部 水泳部

JOSUIKAN HIGH SCHOOL 文化部

クラブ活動

シャッターチャンス!

写真部

[左]3年S類 福濱 萌子さん (如水館中学校出身)
[中]3年S類 岡里 央菜さん (如水館中学校出身)
[右]3年S類 矢野 瑞桜さん (如水館中学校出身)

夢はアナウンサー!

放送部

[左]3年S類 大森 愛理さん (如水館中学校出身)
[中]3年S類 藤川 愛菜さん (如水館中学校出身)
[右]3年S類 幸野 紗和子さん (如水館中学校出身)

美術部

令和2年度広島県高等学校総合体育大会ポスターの部「特選」、バジデザイン部の部「特選」
令和2年度広島県高等学校デザインコンクール「入選」
令和2年度広島県愛鳥週間ポスター「特選」(広島県知事賞)
令和2年度広島県高等学校絵画・彫刻コンクール「入選」

[左]2年S類 宮地 桜さん (如水館中学校出身)
[右]3年A類 森本 結菜さん (如水館中学校出身)

シャジャン!

インターアクトクラブ

福祉活動や海外に興味ある人、寄つていよう!

[左]3年B類 新井 紗也香さん (福山市立向丘中学校出身)
[中]3年A類 森本 香澄さん (尾道中学校出身)
[右]3年S類 助永 明泉さん (尾道市立美木中学校出身)

ダンス部

令和元年度ダンスドリル中国・四国大会 JAZZ部門第1位

[左]3年S類 豊田 すずかさん (如水館中学校出身)
[右]3年B類 矢野 瑞桜さん (広島市立西条中学校出身)

演劇部

主役は私よ!!

[左]3年S類 山田 瑞葉さん (三原市立大和中学校)
[右]3年S類 谷口 碧唯さん (如水館中学校出身)

吹奏楽部

夢じゃなないー

[左から]2年A類 坂本 藍さん (三原市立第五中学校出身)
1年S類 石島 燈桜さん (如水館中学校出身)
2年A類 栗田 杏実さん (福山市立済美中学校出身)
2年A類 大澤 泰雅くん (三原市立第二中学校出身)

ESS

Let's enjoy English!!!!

[中央左]3年A類 京面 朱音さん (世羅町立甲山中学校出身)
[中央右]3年A類 石川 芽依さん (尾道市立比崎中学校出身)

ロボット研究部

平成11~令和元年度全国高等学校ロボット競技大会21回連続出場
平成29年度全国高等学校ロボット競技大会6位

[左]3年B類 藤本 悠一くん (尾道市立大和中学校出身)
[右]3年B類 松本 悠太くん (福山市立千早中学校出身)

茶華道部

美味しいお茶を召し上がわ~

おの手に来たが!

[左]2年B類 森脇 希海さん (尾道市立美木中学校出身)
[中]3年S類 田島 麗輝くん (如水館中学校出身)
[右]2年B類 山吹 乃愛さん (三原市立宮浦中学校出身)

軽音楽部

大作です!

スズン♪ チャツチャ♪ ギョウイイ〜ン♪

[左]3年A類 横上 有葉さん (如水館中学校出身)
[右]3年S類 高橋 来幸さん (如水館中学校出身)

書道部

令和元年度近県書き初め展「中国新聞社賞」

[左]3年S類 宮之原 仁美さん (如水館中学校出身)
[右]2年B類 玉澤 優真菜さん (名古屋市立神丘中学校出身)

陶芸部

みんなで素敵な学校にしよう!

できた~!!

3年B類 高尾 颯誠くん (如水館中学校出身)

生徒会執行部

[左]3年A類 福田 奈穂さん (世羅町立甲山中学校出身)
[右]2年B類 中村 聖太くん (三原市立第五中学校出身)

商業系技術部eスポーツ班

オンラインで世界と対戦!!

令和2年度全国高校eスポーツ選手権 リーグ・オブ・レジェンド部門出場
3年B類 山本 陽輝くん (尾道市立松葉中学校出身)

囲碁将棋部

ワシが如水の竜王じゃ!

[左]3年A類 下久保 晴輝くん (世羅町立甲山中学校出身)
[右]2年B類 梶迫 治樹くん (世羅町立甲山中学校出身)

書道部

根生於心 善季祖心 事繼母心 承走先心 敬禮存心 見以無心 之語郷人 為

上記の掲載以外に入ることのできる部活動 科学部 機械系技術部

SCHOOL LIFE

4 APR



勝利をめざして!!

体育祭

応援ありがとう

息を合わせて!

いっ
ちっ
いっ
ちっ
気持ちを一っ
つに!!

10 OCT

校内球技大会



がんばろー

オッパー!

上手にできました

調理実習

サッカー部

めざせ全国!!



11 NOV

舞台芸術発表会



日頃の成果を
ご覧あれ

7 JUL

一等賞!!



合唱コンクール

力を合わせて
盛り上げるぞ

9 SEP

笑顔でお待ちしてま〜す



皆で食べると美味しい!!



水明祭



最高の思い出
ありがとう!

ダンス部



ビジュツ

体育授業



俺らの勝利じゃー

宇野田 博貴先生 (理科生)

12 DEC

研修旅行



かわいい♪

おいしいよ



HANA #NAHANE

きもちい〜

研修旅行



1 JAN

チアリーディング部全日本高等学校選手権大会優勝

GO! GO!



ガンバレ
女水生!

共通テスト激励会



進路探求講座メーキャップ



2 FEB

おめでとう

体育ダンス授業



3 MAR

真剣に...



新1年S類代々木ゼミナール進路講演会



Z会小論文講演会

卒業式



進路スケジュール

- 4月
 - スタディサポート(S・A類 1・2年)
 - 小論文セミナー
 - 進研模試(S・A類 3年)
- 5月
 - 河合塾模試(S類/1~3年)
 - 実力診断テスト(B類/1~3年)
 - 就職インターンシップ開始
- 6月
 - 進研共通テスト模試(S・A・B類/3年)
 - 大学見学会(S・A・B類/2年)
- 7月
 - 進研模試(S・A類/1~3年, B類/3年)
 - 大学・短大・専門学校パンフレット配布会
 - 企業の求人票受付開始
 - 夏期講習(前期)
 - 小論文対策セミナー(3年)
 - 面接セミナー(S・A・B類/3年)
- 8月
 - 夏期講習(中期・後期)
 - 広島大学オープンキャンパス
 - 河合塾模試(S類の1・2年 S・A類の3年)
 - 就職セミナー(3年就職希望者全員)
- 9月
 - スタディサポート(S・A類/1・2年)
 - 代ゼミ模試(S・A類/1・2年)
 - 進研共通テスト模試(S・A・B類/3年)
 - 指定校推薦校内選考
 - 就職試験開始
 - 総合型選抜入試開始
- 10月
 - 実力診断テスト(B類/1・2年)
 - ベネッセ・駿台記述模試(S・A・B類/3年)
 - 河合塾模試(S・A類/3年)
 - 大学入学共通テスト願書提出
 - 夢ナビライブ(S・A類/1・2年)
- 11月
 - 進研共通テスト模試(S・A・B類/3年)
 - 進研模試(S・A類/1・2年)
 - 学校推薦型選抜入試開始
- 12月
 - 大学・短大・専門学校パンフレット配布会
 - 小論文模試(S・A・B類/1・2年)
- 1月
 - 大学入学共通テスト
 - 私大一般選抜開始
 - 小論文解説(S・A・B類/1・2年)
 - 実力診断テスト(B類/1・2年)
- 2月
 - 国公立大学二次試験開始
 - 進路ガイダンス(S・A・B類/2年)
 - 進研共通テスト模試(S・A類・B類/2年)
- 3月
 - 国公立大学合格発表
 - 代ゼミ模試(S・A類/1・2年)
 - パンフレット配布会

各類共通 指定校推薦 (指定校推薦対象校)

指定校推薦とは、大学が指定した高校の生徒を対象に実施する入試です。出願にあたっては「調査書の評定平均値」の条件がありますが、多くの場合、書類審査・面接試験によって合否判定します。如水館には、昨年度154大学681名の指定校推薦枠があり、この制度を用いて「ワンランク上」の大学を目指せます！

- 同志社大学 ● 成城大学 ● 武庫川女子大学 ● 広島修道大学 ● 日本赤十字広島看護大学
 - 関西大学 ● 東京農業大学 ● 神戸学院大学 ● 広島工業大学 ● 福山大学
 - 京都産業大学 ● 拓殖大学 ● 神戸学院大学 ● 広島国際大学 ● 松山大学
 - 近畿大学 ● 神奈川大学 ● 川崎医療福祉大学 ● 広島経済大学 ● 立命館アジア太平洋大学
 - 日本大学 ● 京都外国語大学 ● 岡山理科大学 ● 安田女子大学 ● 西南学院大学
- など計154大学681名の枠 (令和2年度実績)



指定校推薦を利用して大学進学した卒業生

同志社大学 経済学部経済学科1年
如水館中学校出身 高校時代/体操部 **大森 祐奈さん**
受験では先生方に面接の練習や小論文の添削などの面で手厚くサポートして頂き、また、自分の目標に向かって頑張っている友達と励まし合うことでそれぞれの進路実現に向けて努力することが出来ました。如水館ならではの恵まれた環境に身を置くことで充実した学校生活を送ることができたと思っています。

普通科からの主な就職先

- 尾道市役所
- 消防士(福山市)(備北地区)
- 自衛隊 一般曹候補生(航空)(陸上 音楽隊)
- 日本郵便株式会社
- 三原医師会病院
- 興生総合病院
- (株)シーエックスカーゴ
- (株)金陽社
- 住友電気工業(株)
- ホーコス(株)
- アンデックスソリューション(株)
- 東洋製罐(株)
- (株)ブレヒまわり
- 三菱重工機械システム(株)(三原)
- JFEスチール(株)西日本製作所
- (株)タカシンホーム 他多数

最新情報が手に入る
校内進路ガイダンス(高1と高2で計5回)
教育・福祉、スポーツ、芸術、理工、医療...etc.
細かく分かれた専門分野の進路ガイダンスが校内で実施され最新情報が入手できます。また、各学期に大学・短期大学・専門学校の学校案内配布会があり、将来の夢を見つける資料がいっぱいです。



英検準1級合格! (学習専攻の専攻科目に英検準1級講座開設中)

- 平成30年度取得(取得学年/2年) [特進A類/学習専攻] 長崎大学多文化社会学部 入学 台湾 大村国民中学校出身 長友 ゆり香さん
- 平成30年度取得(取得学年/2年) [難関特進S類/学習専攻] 大阪大学法学部 入学 三原市立第五中学校出身 佐々木 捺美さん
- 平成30年度取得(取得学年/3年) [難関特進S類/学習専攻] 関西大学 外国語学部 入学 如水館中学校出身 久本 真衣さん
- 平成29年度取得(取得学年/3年) [難関特進S類/学習専攻] 国際教養大学 国際教養学部 入学 三原市立久井中学校出身 伊集院 浩紀くん
- 平成29年度取得(取得学年/3年) [難関特進S類/留学専攻] 関西学院大学 文学部 入学 小浜市立小浜第二中学校出身 堀口 瑞季さん

英検準1級取得指導

大学受験では、英検準1級を取得していると推薦入試の受験資格となるなど、大変有利な資格です。本校では、ネイティブ教員や英語科教員の指導により、高校生では難関の英検準1級を取得できています。

英検準1級合格の指導について



アフソ・プライアン先生

Extensive Reading(自由にとくさんの本を読んで楽しむこと)が単語量とリーディングスピードを強化します。多くの本をそろえ、生徒に多読をすすめています。また、英語のダイアリーを毎週書いて、自分の意見を言うようにしたり、英検やTOEFLを教材として、英文を書く練習をしています。

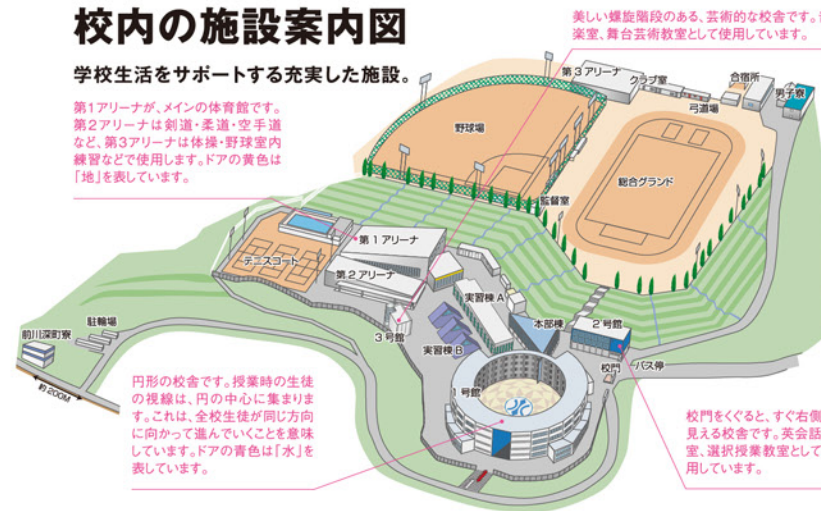


マイケル・ペイスティング先生

英語検定準1級の対策では、まず上級の単語を覚えることに集中し、生徒が同義語、連語、接頭語、接尾語などを理解し、自分から会話で使えるように学習しています。1次試験では、自分の考えを英語で書くという問題が出されるため、様々なトピックスに対して自分の意見を表現できるように訓練。それを活かして、2次試験(面接試験)で意見をすくように、英語独特の言い回しを用いて練習しています。

校内の施設案内図

学校生活をサポートする充実した施設。



放課後自主学習 学習スタイルに合わせて自習室が使えます。

情報処理室 時間 16:30~17:30(前半) 17:45~18:45(後半)

前半、後半のみでもかまいません。生徒自らが計画を立てて自習します。自習監督に教員がついて、適した緊張感により、集中力を高めていきます。ICT器具を使用した受験対応も始めています。



2年S類 世羅町立世羅西中学校出身 **中島 幸太郎くん**

自習室は好きなタイミングで入退室できます。また、室内は静かで学習に集中できるので私は使用しています。

進路資料室(円形校舎2階) 時間 16:15~19:00

自習のほか、大学の過去問題(小論文の内容や面接内容など)、過去の模擬試験問題などを活用することができます。



2年S類 世羅町立世羅西中学校出身 **金田 菜々子さん**

自習室には進路に向けた資料がたくさんあり、モチベーションを維持したまま集中して勉強できます。放課後や長期休暇によく利用しています。

山中学園奨学生給付制度

確かな学びをサポートする充実した奨学金制度

単願入試(学業)による場合

種類	実力テスト基準	内申点基準	山中学園奨学金支給額(A)	国の就学支援金(B)	合計(A+B)
SS号奨学金	中学校3年時の実力テスト(5教科)で直近3回分程度の平均点が 440点		月額27,100円支給 +入学手続金 +入学金支給 (535,200円)	月額9,900円支給 (118,800円)	入学手続金+入学金支給 (210,000円) 月額37,000円支給 (444,000円)
S号奨学金	中学校3年時の実力テスト(5教科)で直近3回分程度の平均点が 420点 を超える生徒	英語・数学・国語の3教科内申点5段階各学年合計が、3年生2学期末までにおいて 45点 (45点満点)の生徒	月額27,100円支給 (325,200円)	月額9,900円支給 (118,800円)	月額37,000円支給 (444,000円)
1号奨学金	中学校3年時の実力テスト(5教科)で直近3回分程度の平均点が 400点 を超える生徒	英語・数学・国語の3教科内申点5段階各学年合計が、3年生2学期末までにおいて 43.44点 (45点満点)の生徒	月額20,100円支給 (241,200円)	月額9,900円支給 (118,800円)	月額30,000円支給 (360,000円)
2号奨学金	中学校3年時の実力テスト(5教科)で直近3回分程度の平均点が 380点 を超える生徒	英語・数学・国語の3教科内申点5段階各学年合計が、3年生2学期末までにおいて 41.42点 (45点満点)の生徒	月額10,100円支給 (121,200円)	月額9,900円支給 (118,800円)	月額20,000円支給 (240,000円)
3号奨学金	中学校3年時の実力テスト(5教科)で直近3回分程度の平均点が 360点 を超える生徒	英語・数学・国語の3教科内申点5段階各学年合計が、3年生2学期末までにおいて 39.40点 (45点満点)の生徒	入学手続金支給 (90,000円)	月額9,900円支給 (118,800円)	月額9,900円支給 [1年次は208,800円、 2年次以降は、Bのみと なりますので118,800円。]

* (A)(B)および(A+B)の()は年間支給額

(1)単願入試による適用方法

- 実力テスト基準と内申点基準及び英検基準は、どちらか基準の上回る方を適用します。
- 単願入試の成績がよい場合は、上位の支給対象に位置付けることもあります。
- 国の就学支援金(B)に変更がある場合、合計(A+B)を同額とするため山中学園奨学金支給額(A)を調整します。

(2)単願入試の部活動による適用
支給額については左の表に準じます。

(3)併願入試の奨学金

併願入試の結果により、左の表のような条件で奨学生を通知する場合があります。

1.支給方法

「入学手続金」や「入学金」は、その納入額を確認後、後日還付いたします。同時に「月額奨学金」も、授業料その他学納金の納入を確認後、各学期終了後に支給します。なお、就学支援金加算支給並びに授業料等軽減補助金の受給対象にならなかった場合は、就学支援金加算支給並びに授業料等軽減補助金額を奨学金から相殺させていただきますのでお知らせください。就学支援金の受給対象とならなかった場合(所得制限に該当した場合)は、山中学園奨学金支給額のみを支給します。

2.支給期間

実力テスト基準及び内申点基準は、原則として3年間継続します。(ただし、生徒指導上の懲戒を受けた場合あるいは、クラブ活動奨学生でクラブ活動をやめた場合、学習意欲のない場合は山中学園奨学金規定により支給を減額または停止する場合があります。)

* (A)(B)および(A+B)の()は年間支給額

ACCESS

JR三原駅よりバスで20分。
各方面から始業時間に間に合います。



1 三原駅から通学

- 三原駅 7:10 → 如水館 7:30
- 三原駅 7:30 → 如水館 7:50
- 三原駅 8:05 → 如水館 8:25(2台)
- この間2便3台運行
- 三原駅 8:20 → 如水館 8:40(2台)
- 早朝便もあるので
クラブ活動の朝練にも参加できます。

2 尾道駅から通学

- 【三原駅経由のJRとバスを使う場合】
- 尾道駅 7:35 → 三原駅 7:48
- 三原駅 8:05 → 如水館 8:25
- 【尾道駅から長江経由でバスを使う場合】
- 尾道駅 7:55 → 長江口 7:58 →
→ 新尾道駅 8:10 → 如水館 8:33
- 【尾道駅から桜土手経由でバスを使う場合】
- 尾道駅 8:00 → 新尾道駅 8:12 →
→ 竹屋口 8:14 → 松岡団地口 8:16 →
→ 三成 8:21 → 如水館 8:34

3 松永駅から通学

- 【JRを使う場合】
- 松永駅 7:25 → 三原駅 7:48
- 三原駅 8:05 → 如水館 8:25
- 【バスのみを使う場合】
- 松永駅南口 7:55 → ゆめタウン 7:57 →
→ バイパス東口 8:08 → 柳井 8:18 →
→ 如水館 8:35

4 福山駅から通学

- 福山駅 7:14 → 三原駅 7:48
- 三原駅 8:05 → 如水館 8:25

5 西条駅から通学

- 西条駅 7:13 → 三原駅 7:50
- 三原駅 8:05 → 如水館 8:25

6 安芸津・竹原・忠海駅から通学

- 安芸津駅 7:09 → 竹原駅 7:25 →
→ 忠海駅 7:38 → 須波駅 7:55 →
→ 三原駅 8:03
- 三原駅 8:10 → 如水館 8:30

7 御調から通学

- 市出張所 8:06 → 如水館 8:27

8 新市・府中から通学

- 金丸車庫 7:11 → 新市駅前 7:29 →
→ 目崎車庫 7:44 → 如水館 8:27

9 久井から通学

- 久井 7:20 → 如水館 8:25

10 甲山から通学

- 甲山営業所 7:05 → 如水館 8:25

11 因島から通学

- 〈高速船〉
- 土生港 6:56 → 因島モール 7:06 →
重井港 7:19 → 三原港 7:38
- 三原駅 8:05 → 如水館 8:25

※令和3年4月の時刻表を参照しています。

学生寮

自宅からの通学が困難な生徒のために安心して学校生活が過ごせる寮。



全寮協加盟 前川深町寮
「如水館」の生徒専用の寮で
学校と提携した民間寮です。

費用	
入寮費	30,000円
収容定員	男子1人部屋 9名 女子1人部屋 8名 男子2人部屋 56名 女子2人部屋 34名
部屋代	16,000円(2人部屋) 21,000円(1人部屋)
管理費	10,000円
食費	学校授業日は、朝食と夕食が付いています。 1ヶ月当りの食費は24,000円です。ただし、 8月は食費を徴収しません。授業のない日の 朝食は450円、夕食は750円です。 (希望者は、昼食お弁当 男子500円、女子400円)
学習費	月額2,000円(高校1年生のみ)



野球部合宿所
校内にある、野球部員が入所可能な
合宿所です。

費用	
収容定員	93名(8人部屋)
部屋代・管理費・食費	部屋代と管理費と食費(朝食・夕食・休校日の昼食 代を含む)を合計し月額46,000円。ただし、登校日 の昼食代は含まれていません。



まつの寮
三原駅に近い民間寮で、
学校より路線バスで約20分です。

費用	
規模	鉄骨4階建
収容定員	男女10名
部屋代・食事	月額 55,000円(1人部屋)
管理費ほか	月額 50,000円(2人部屋) 朝食・夕食(土日祝日を除く)、 管理費(光熱水費)を含む



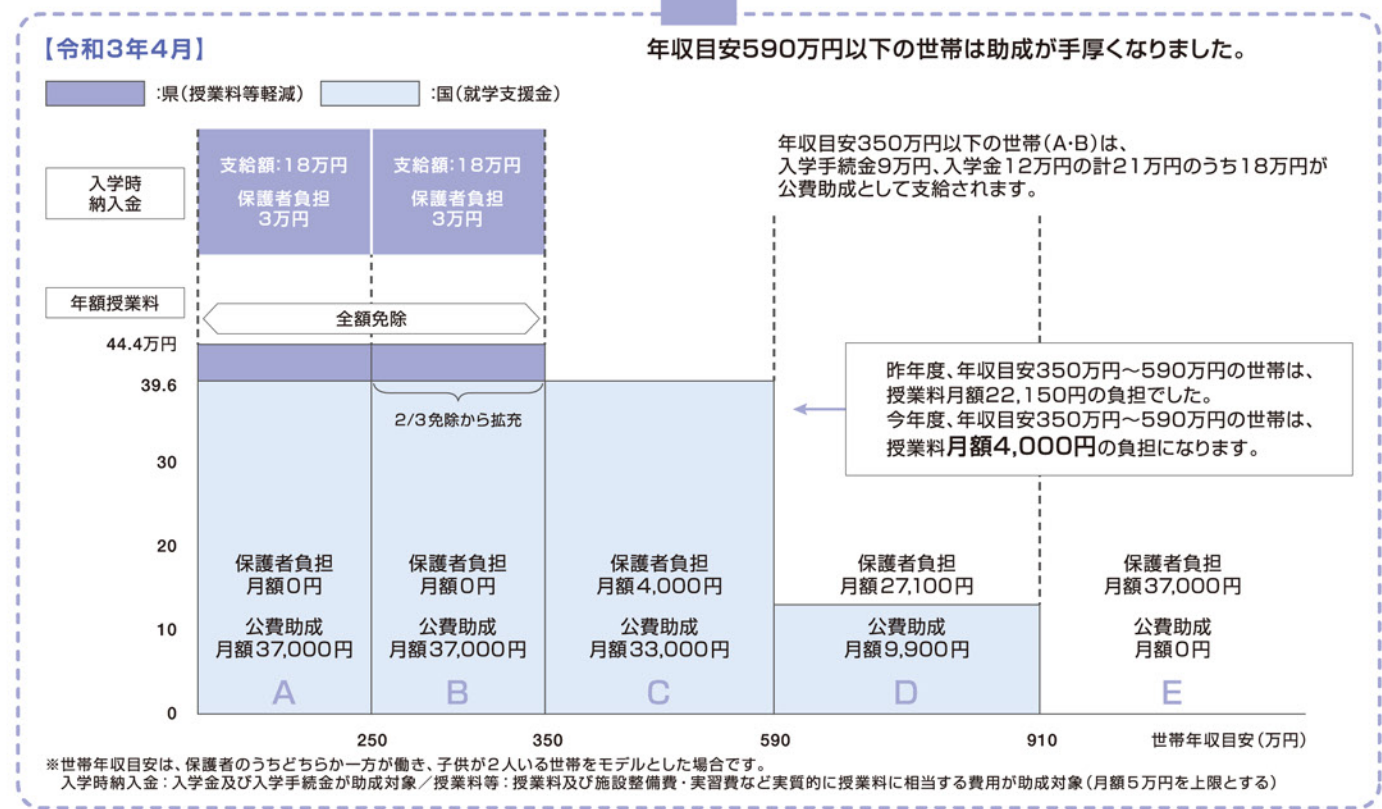
男子寮
校内にある、陸上部・バスケットボール部の
男子が入寮可能な寮です。

費用	
収容定員	36名(2人部屋)
部屋代	15,000円
管理費	8,000円
食費	1ヶ月 約40,000円

令和3年度 就学支援金および授業料等軽減制度について

1. 制度について
 - [1] 高等学校等就学支援金制度について(国の制度)
広島県内の私立高等学校等に在学する生徒の皆さんの授業料について、保護者の収入状況に応じて、国がその一部を負担し、家庭の教育負担を軽減する制度です。
 - [2] 授業料等軽減制度について(県の制度)
広島県内の私立高等学校等に在学する生徒の皆さんのうちで、経済的理由により学費負担が困難な人を対象として、授業料や入学時納入金を軽減する制度です。
2. 対象となる場合は
就学支援金及び授業料等軽減を受けることができるのは、生徒の保護者(親権者)の収入等(以下の表は年収を目安としたものです)が以下の表に該当する場合です。就学支援金は、通学されている私立高等学校等が代理受領し、授業料に充当する制度となっています。よって、保護者の皆さんには、就学支援金の額を授業料から控除した額を負担していただくこととなります。(就学支援金及び授業料等軽減補助金は直接皆さんにお渡しするものではありません。)保護者等に変更があった場合には、速やかに学校事務室にご相談いただきますようお願いいたします。

高等学校等就学支援金及び授業料等軽減補助金の制度改正について【如水館高校の場合】



Come on everyone!

オープンスクール

- 6月20日(日) 9:00~12:00 本校
- 7月4日(日) 9:00~12:00 本校

体験模試

- 11月3日(祝) 9:00~12:25 本校・東広島・福山

入試説明会

- 10月10日(日) 9:30~12:30 本校
- 10月24日(日) 9:30~12:30 本校



Check!



Webサイトから
最新情報や学校生活の
様子をチェック!!



公式facebook・Instagramも
フォローしてね!



学校法人 山中学園
如水館中学校
如水館高等学校

〒723-8501 広島県三原市深町1183番地
TEL 0848-63-2423 FAX 0848-64-1102
<http://www.josuikan.ed.jp/>